

COMMUNE DU GRAND
LANVALLAY

(LANVALLAY-SAINT-SOLEN-TRESSAINT)

CENTRE COMMUNAL D'ACTION SOCIALE

ENQUETE SUR LES
SENIORS

1ER SEMESTRE 2010

Origine et objet de l'enquête:

Le Conseil d'Administration du CCAS de Lanvallay a pris la décision en septembre 2009 de réaliser une enquête sur les seniors de la commune afin de recenser les problèmes, les besoins et les attentes de ces derniers.

Un groupe de travail composé de quatre de ses membres a élaboré, au cours du quatrième trimestre 2009, un questionnaire original en s'inspirant, d'une part, de l'enquête sur les personnes âgées de plus de 80 ans qui avait été conduite, dans une autre commune de la CODI, par une infirmière stagiaire, et d'autre part de l'enquête sur les services publics réalisée fin 2008 par l'AMF22 (Association des Maires de France) pour l'ensemble des communes costarmoricaines.

Le document définitif, adopté par le Conseil d'Administration du CCAS, comprend sept pages et les questions ont été regroupées autour des thèmes suivants:

- 1 - Le profil de la personne
- 2 - Le logement
- 3 - La consommation
- 4 - Les déplacements
- 5 - L'offre de soins
- 6 - Les loisirs
- 7 - Les services d'aide
- 8 - Les relations - L'environnement social
- 9 - La communication

Les services administratifs de L'EHPAD ont assuré la mise en forme et l'édition des questionnaires.

Constitution de l'échantillon:

Un échantillon de 100 personnes âgées de plus de 60 ans a été sélectionné, de manière aléatoire, à partir de l'ensemble des listes électorales des trois communes associées en tenant compte des populations respectives de ces dernières: 13 personnes ont ainsi été retenues pour Saint-Solen et Tressaint et 74 pour Lanvallay.

Il a été procédé aussi à la sélection d'un "stock de remplaçants" en prévision des probables défaillances et cela s'est avéré une sage précaution puisqu'il n'a pas été possible de joindre 22 personnes sélectionnées initialement, pour les divers motifs indiqués dans le tableau ci-dessous:

Motif	Nombre
Refus	11
Maladie	3
Déménagement	3
Absence	5
Total	22

Validité de l'échantillon

Elle peut être évaluée en examinant les trois points suivants:

- L'importance de l'échantillon:

D'après le recensement de l'INSEE, la population âgée de plus de 60 ans habitant le Grand Lanvallay est de 1110 habitants.

L'enquête a porté sur 100 personnes, soit sur 9% de la catégorie étudiée.

Il s'agit d'un échantillon important qui permet d'obtenir des résultats avec une marge d'incertitude faible.

- La répartition hommes-femmes:

La population âgée de plus de 60 ans, soit 1110 personnes, se répartit de la manière suivante en fonction du sexe:

- féminin: 630, soit 56,76%
- Masculin: 480, soit 43,24%

Comme le montrent les résultats analysés au paragraphe 1.1 ci-dessous, l'échantillon des personnes interrogées est composé de 58% de femmes et de 42% d'hommes, ce qui est donc très proche des proportions réelles.

Il faut noter de plus que les réponses aux questionnaires ont été très souvent fournies "conjointement"...

- La répartition selon les âges:

Après les adaptations opérées suite aux défections, et en faisant donc appel à 22 "remplaçants", l'enquête a porté sur 47 seniors âgés de plus de 70 ans et 53 seniors dont l'âge est compris entre 60 et 70 ans.

Cette répartition semble adaptée, d'autant plus que les résultats vont être analysés séparément.

Il faut noter par ailleurs que 550 lettres d'invitation ont été adressées fin février 2010 pour le repas des anciens : les "plus de 70 ans" représentent donc bien environ la moitié des personnes âgées de plus de 60 ans.

Réalisation de l'enquête:

L'enquête auprès des seniors du Grand Lanvallay a été réalisée au cours du 1er trimestre 2010 par des membres du CCAS (5 élus municipaux et 6 non élus).

Après avoir pris rendez-vous avec les personnes échantillonnées l'enquêteur s'est rendu au domicile de ces dernières, a posé les différentes questions et a inscrit les réponses sur le questionnaire.

Dépouillement de l'enquête:

Il a été considéré que la problématique des personnes âgées de plus de 70 ans est probablement souvent différente de celle des seniors dont l'âge est compris entre 60 et 70 ans.

Aussi, pour obtenir des informations aussi fines que possible il a été décidé d'analyser les résultats de l'enquête en fonction des trois agrégats suivants:

- l'ensemble de l'échantillon
- le groupe des personnes âgées de plus de 70 ans
- le groupe des personnes dont l'âge est compris entre 60 et 70 ans

Les chiffres qui seront inscrits dans les tableaux suivants seront des nombres.

En revanche, les diagrammes ont été établis à partir des pourcentages obtenus aux questions, sauf précision contraire.

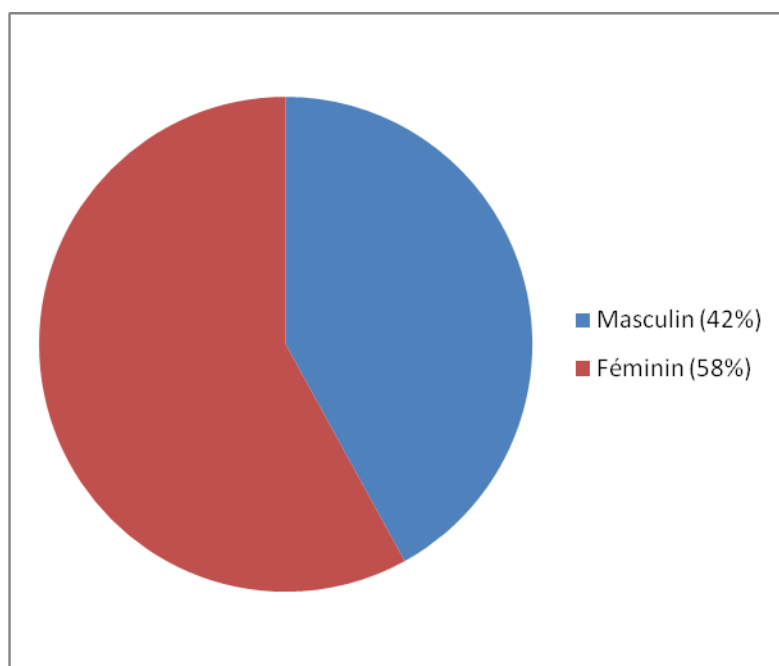
I. Identification

1.1 - Sexe :

Nombres

Sexe	Age > 70 ans	60 < âge < 70	Total
Masculin	21	21	42
Féminin	26	32	58
Total	47	53	100

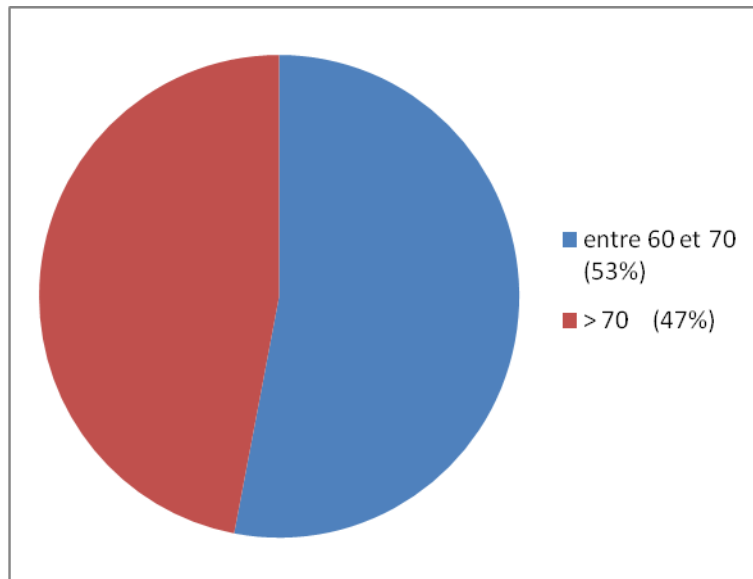
(Nombre de personnes)



1.2 - Age:

Nombres

Age	Age > 70 ans	60 < âge < 70	Total
Total	47	53	100



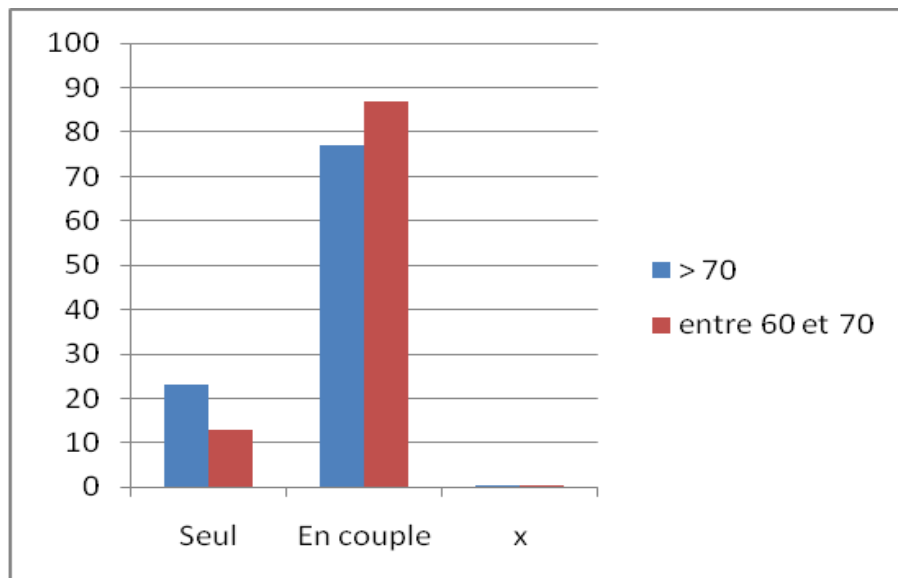
1.3 - Vous vivez seul(e) ou en couple :

Nombre de personnes:

	Age > 70 ans	60 < âge < 70	Total
Seul(e)	11	7	18
En couple	36	46	82
Total	47	53	100

Pourcentages

	Age > 70 ans	60 < âge < 70	Ensemble
Seul(e)	23	13	18
En couple	67	87	82
Total	100	100	100

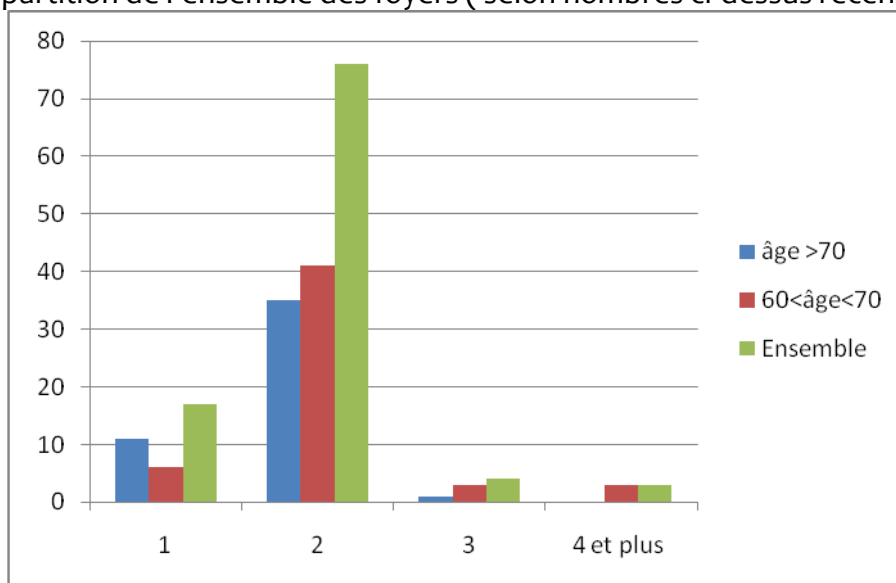


1.4 - Nombre de personnes vivant au foyer :

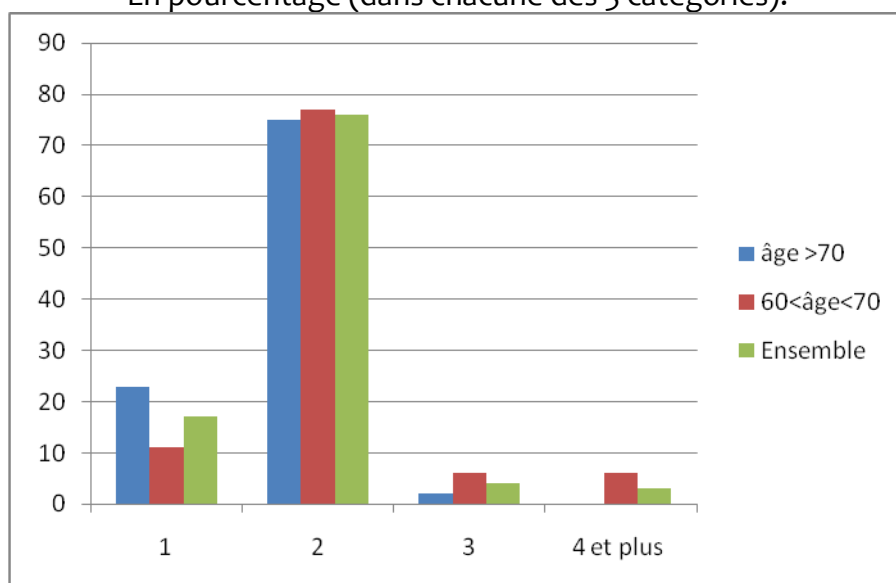
Nombre de foyers

	Age > 70 ans	60 < âge < 70	Ensemble
1	11	6	17
2	35	41	76
3	1	3	4
4 et plus		3	3
Total	47	53	100

Répartition de l'ensemble des foyers (selon nombres ci-dessus recensés)



En pourcentage (dans chacune des 3 catégories):

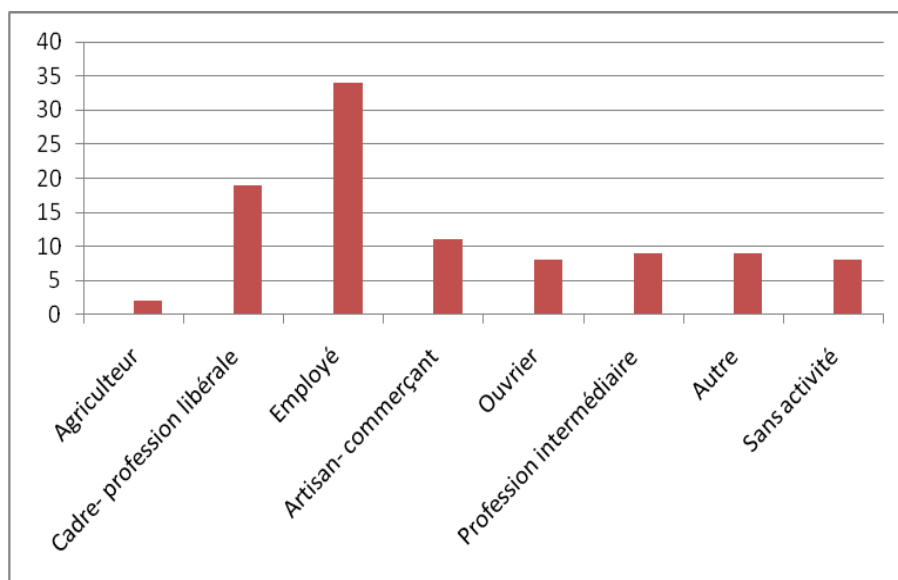


1.5 - Ancienne (ou actuelle le cas échéant) situation professionnelle :

Nombres

	âge > 70 ans	60 < âge < 70	Total
Agriculteur	2	0	2
Cadre-Prof. libérale	8	11	19
Employé	21	13	34
Artisan- Commerçant	6	5	11
Ouvrier	2	6	8
Prof.intermédiaire	1	8	9
Autre	4	5	9
Sans activité	3	5	8
Total	47	53	100

Pour l'ensemble: nombres ou pourcentages



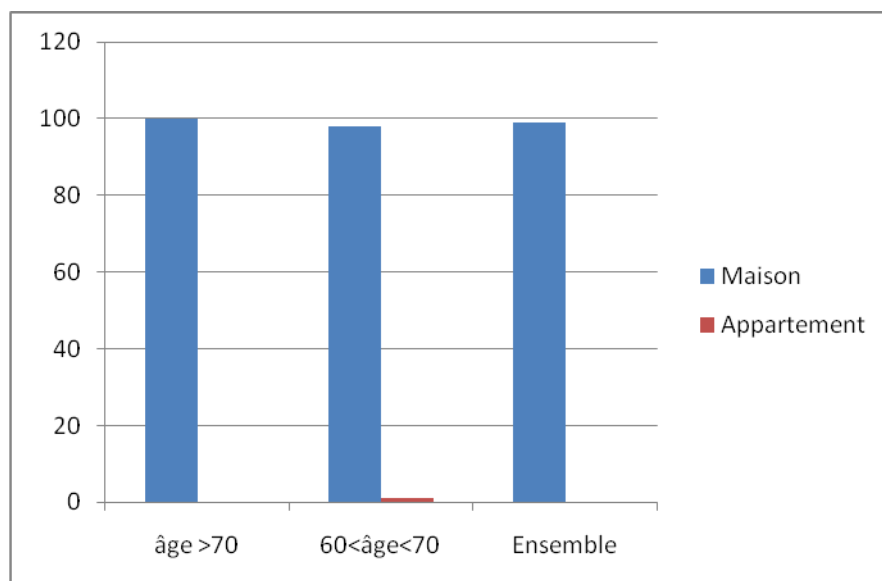
II. Logement

2.1 - Actuellement, vous habitez :

Nombres

	Maison	Appartement	Total
âge > 70 ans	47	0	47
60 < âge < 70	52	1	53
Total	99	1	100

Pourcentages



2.2 - Vous êtes propriétaire , locataire , ou autre situation

Nombres

	Propriétaires	Locataires	Autre
âge > 70 ans	46	1	0
60 < âge < 70	47	4	2
Total	93	5	2

Pourcentages:

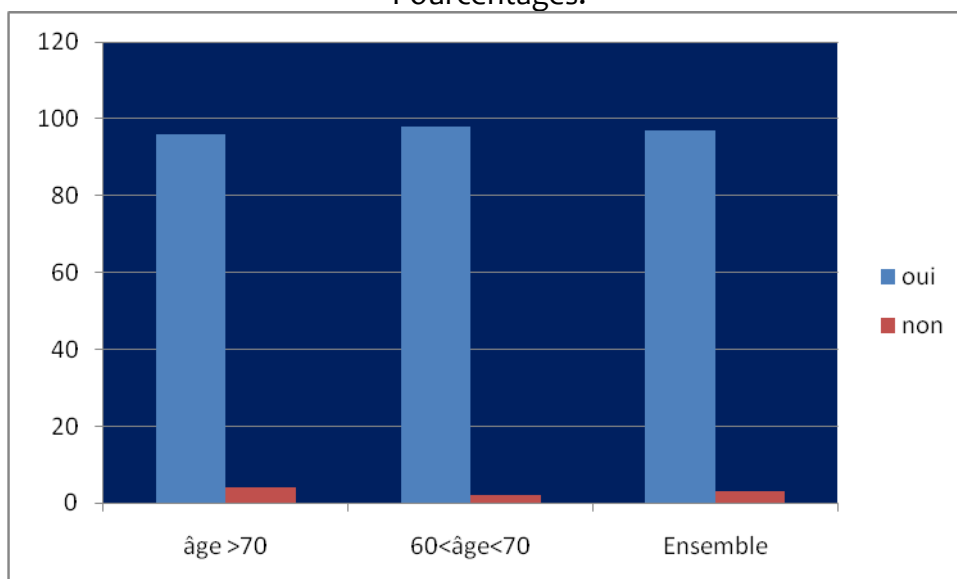


2.3 - Ce logement vous paraît-il adapté à votre situation ?

Nombres

	Oui	Non	Total
âge > 70 ans	45	2	47
60 < âge < 70	52	1	53
Total	97	3	100

Pourcentages:



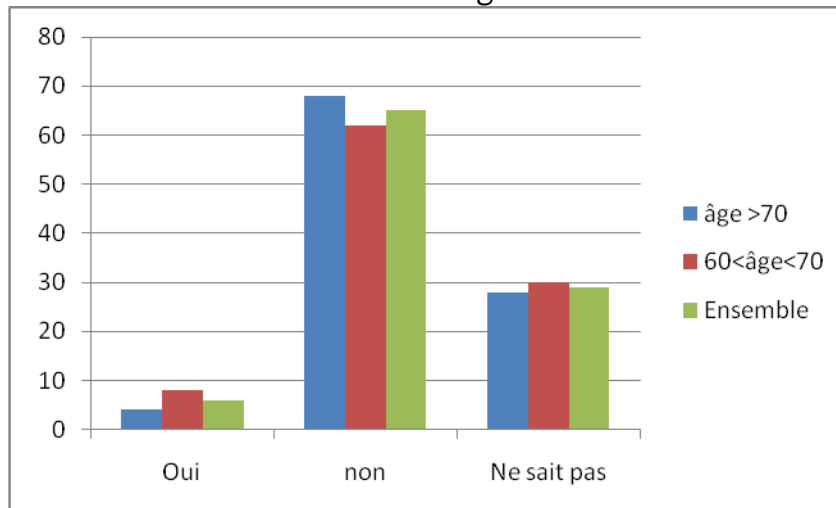
2.4 - À l'avenir pensez-vous quitter ce logement pour aller ?

-2.4.1 dans une autre maison mieux adaptée :

Nombres

	Oui	Non	Ne sait pas	Total
âge > 70 ans	2	32	13	47
60 < âge < 70	4	33	16	53
Total	6	65	29	100

Pourcentages

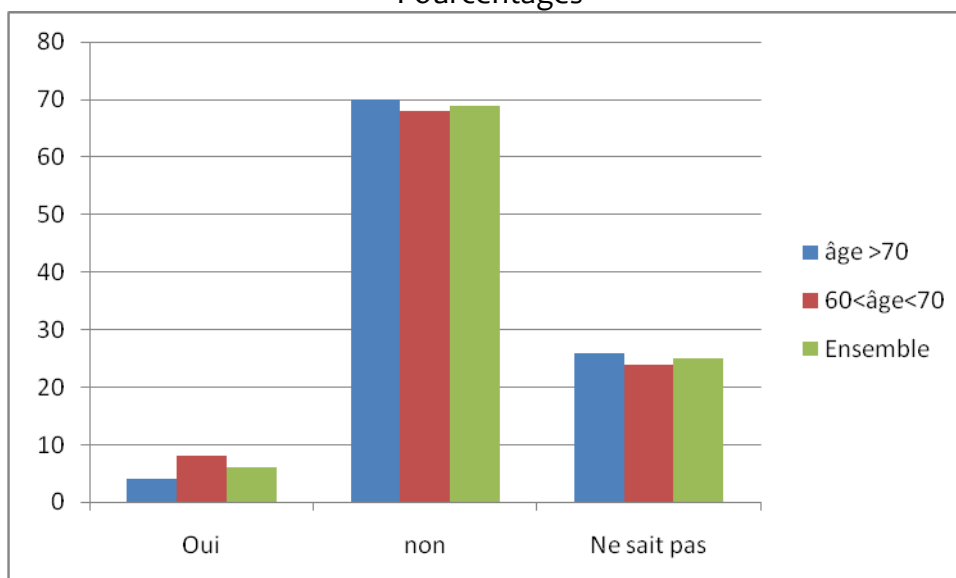


- 2.4.2 Dans un appartement mieux adapté :

Nombres:

	Oui	Non	Ne sait pas	Total
âge > 70 ans	2	33	12	47
60 < âge < 70	4	36	13	53
Total	6	69	25	100

Pourcentages

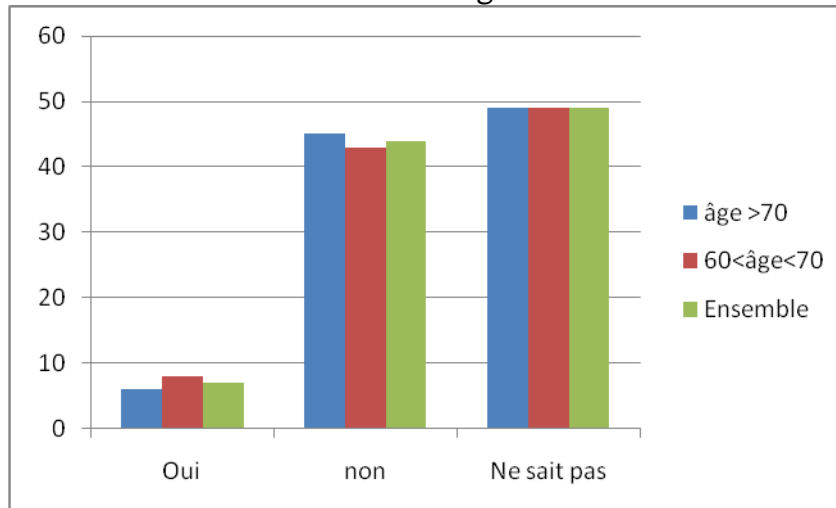


- 2.4.3 Dans une maison de retraite :

Nombres

	Oui	Non	Ne sait pas	Total
âge > 70 ans	3	21	23	47
60 < âge < 70	4	23	26	53
Total	7	44	49	100

Pourcentages

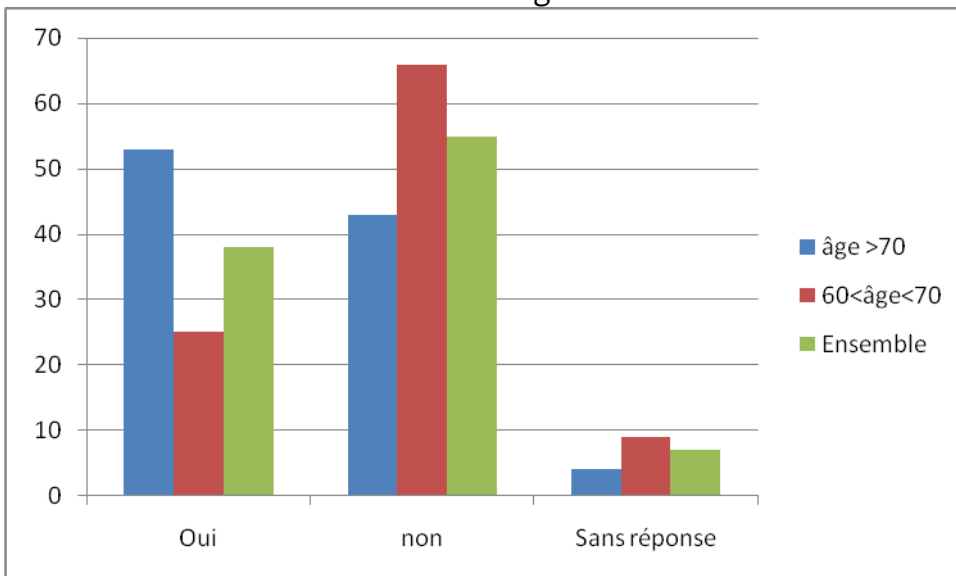


2.5- L' offre de logements adaptés pour les seniors vous paraît-elle suffisante à Lanvallay ?

Nombres

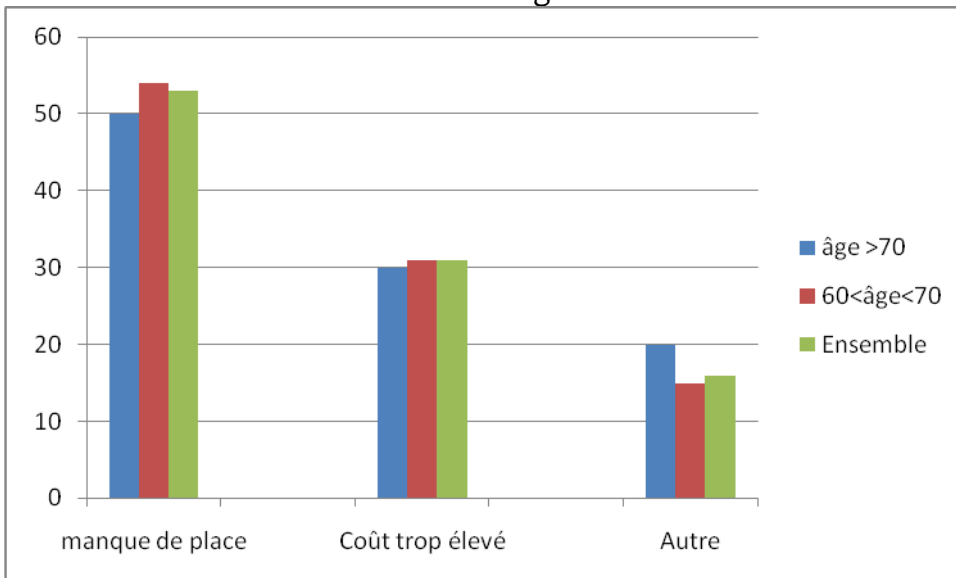
	Oui	Non	Sans réponse	Total
âge > 70 ans	25	20	2	47
60 < âge < 70	13	35	5	53
Total	38	55	7	100

Pourcentages



Si non, pourquoi ?

Pourcentages



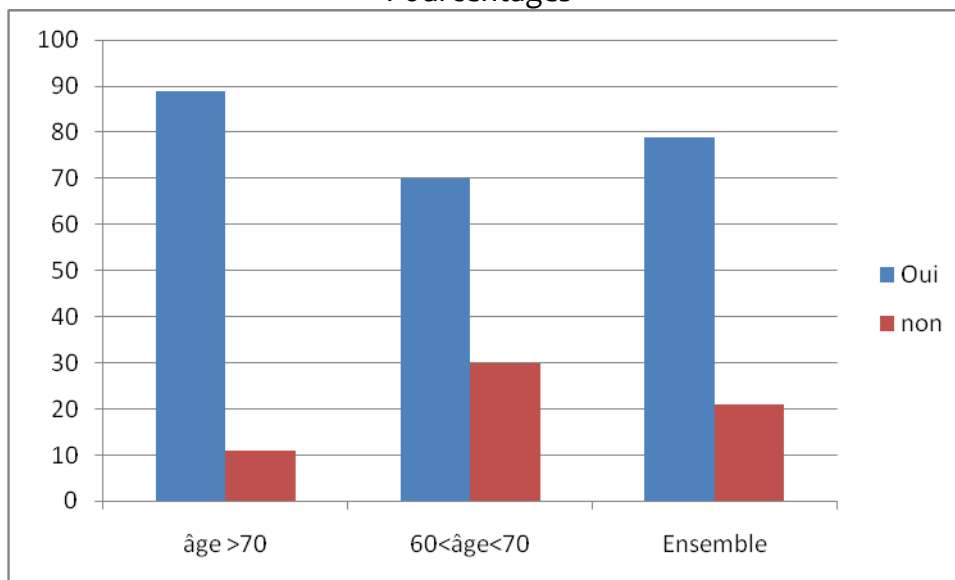
2.6 - Foyer-Logement « Louis Gautier » (E.H.P.A.D) à Lanvallay :

• **2.6.1 - Connaissez-vous cet établissement ?**

Nombres

	Oui	Non	Total
âge > 70 ans	42	5	47
60 < âge < 70	37	16	53
Total	79	21	100

Pourcentages

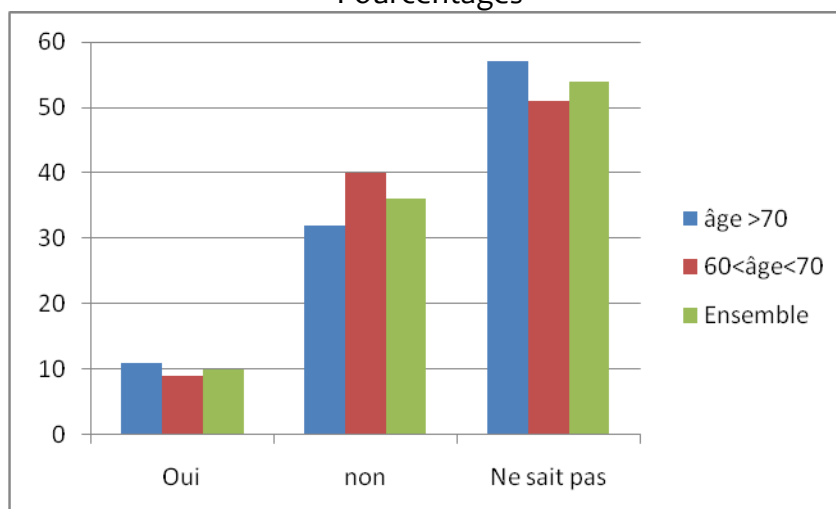


• **2.6.2 - Envisagez-vous de vous y installer plus tard ?**

Nombres

	Oui	Non	Ne sait pas	Total
âge > 70 ans	5	15	27	47
60 < âge < 70	5	21	27	53
Total	10	36	54	100

Pourcentages



III. Consommation

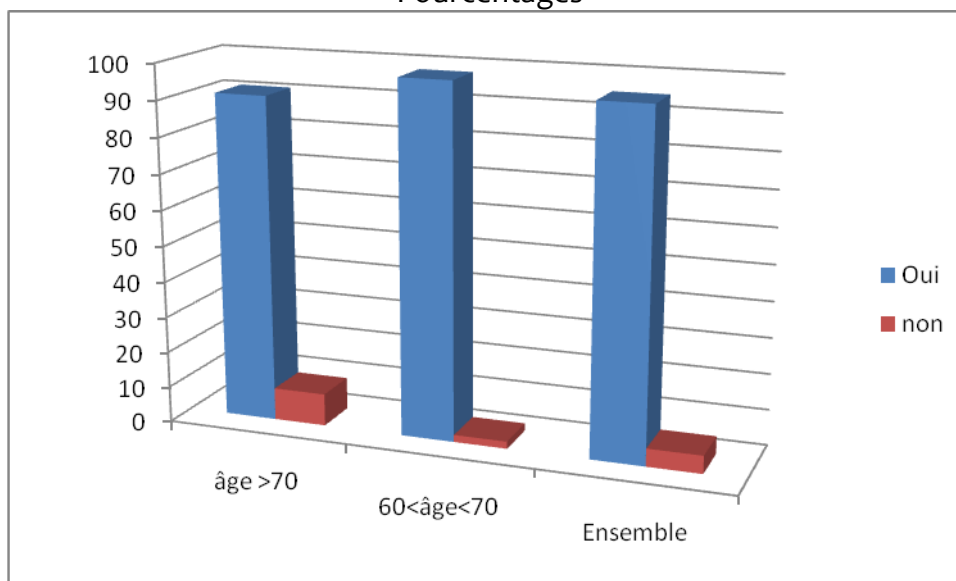
3- 1 - Vos besoins sont-ils satisfaits par l'offre :

3.1.1- Des commerces de proximité (boucherie, boulangerie, tabac/presse...) :

Nombres

	Oui	Non	Total
âge > 70 ans	43	4	47
60 < âge < 70	52	1	53
Total	95	5	100

Pourcentages

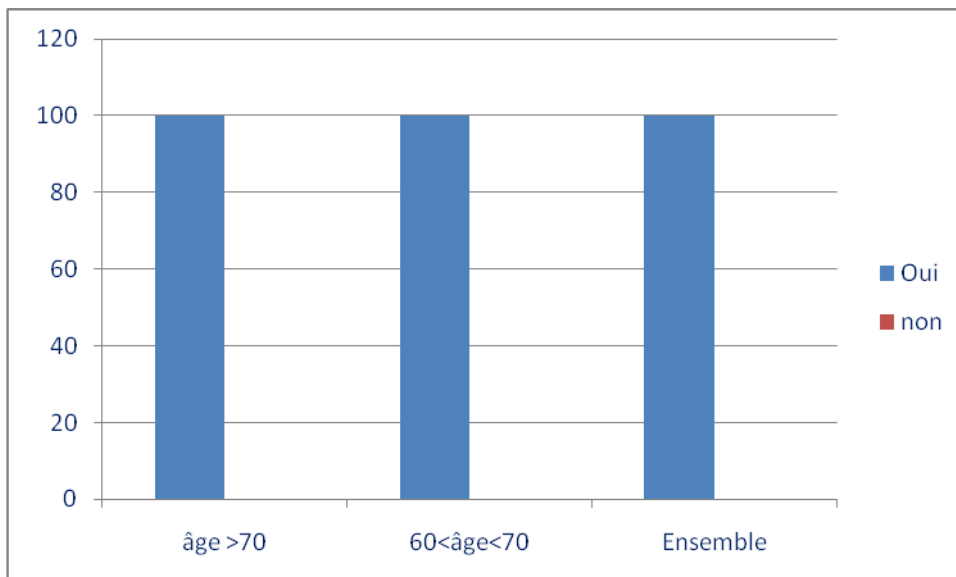


3.1.2 - Des grandes surfaces :

Nombres

	Oui	Non	Total
âge > 70 ans	47	0	47
60 < âge < 70	53	0	53
Total	10	0	100

Pourcentages

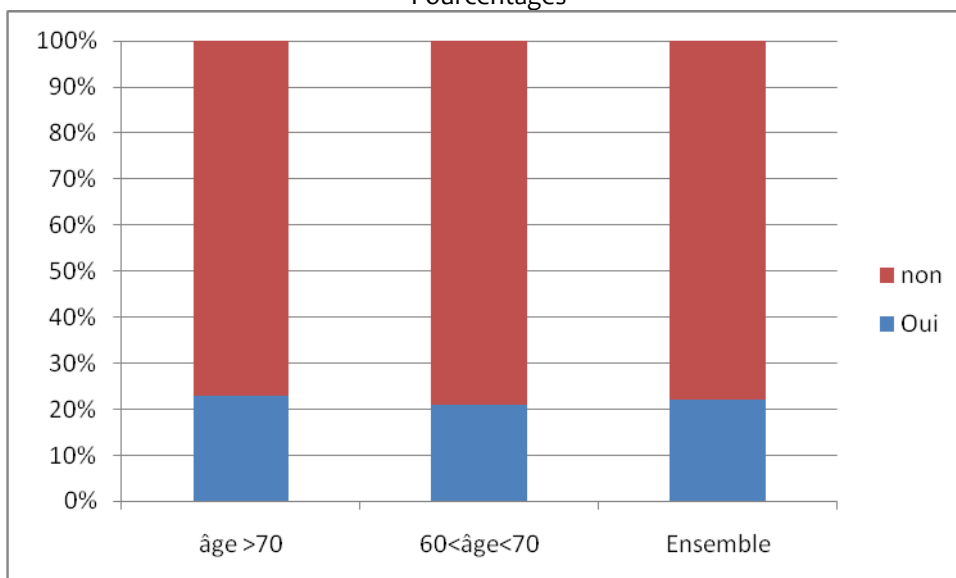


3.1.3 - Utilisez- vous les services des commerces ambulants ?

Nombres

	Oui	Non	Total
âge > 70 ans	11	36	47
60 < âge < 70	11	42	53
Total	22	78	100

Pourcentages

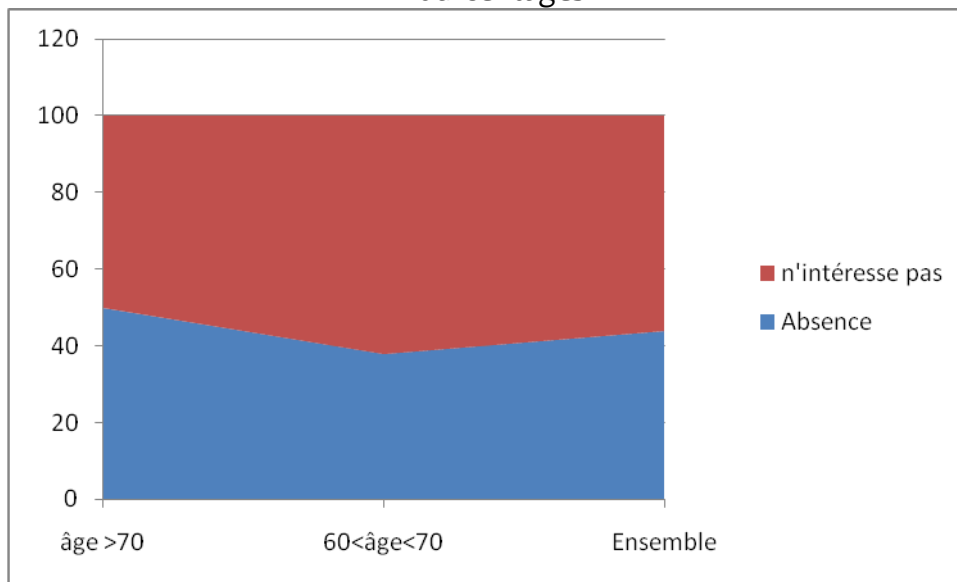


Si non, pourquoi ?

Nombres

	Il n'y en a pas	Cela ne vous intéresse pas	Total
âge > 70 ans	18	18	36
60 < âge < 70	16	26	42
Total	34	44	78

Pourcentages:



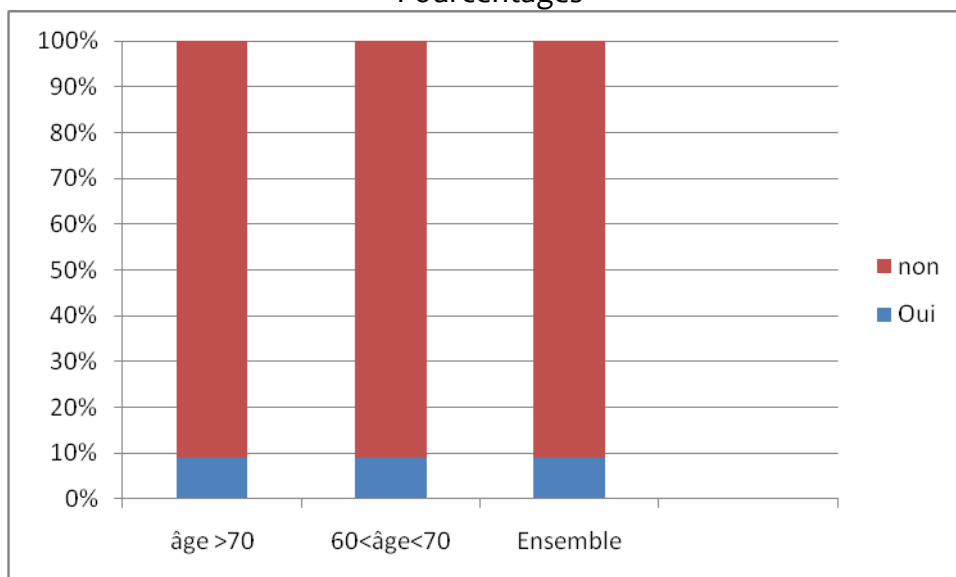
IV. Les déplacements

4-1 -D'une façon générale avez-vous des problèmes pour vous déplacer ?

Nombres

	Oui	Non	Total
âge > 70 ans	4	43	47
60 < âge < 70	5	48	53
Total	9	91	100

Pourcentages

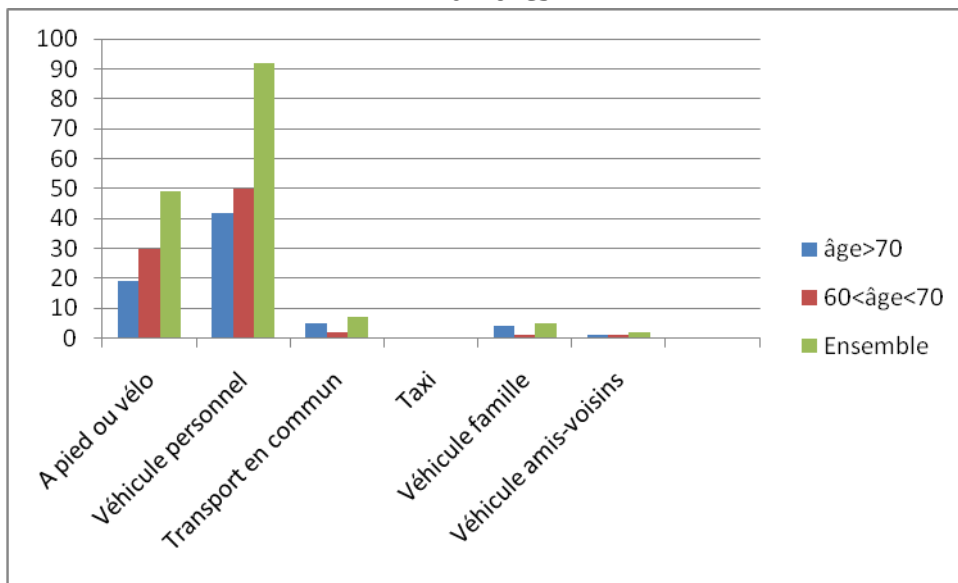


4.2 - Par quel moyen vous déplacez-vous habituellement ?

Nombres

	âge > 70 ans	60 < âge < 70	Total
A pied ou à vélo	19	30	49
Véhicule personnel	42	50	92
Transports en commun	5	2	7
Taxi	0	0	0
Véhicule famille	4	1	5
Véhicule amis ou voisins	0	1	1

Nombres

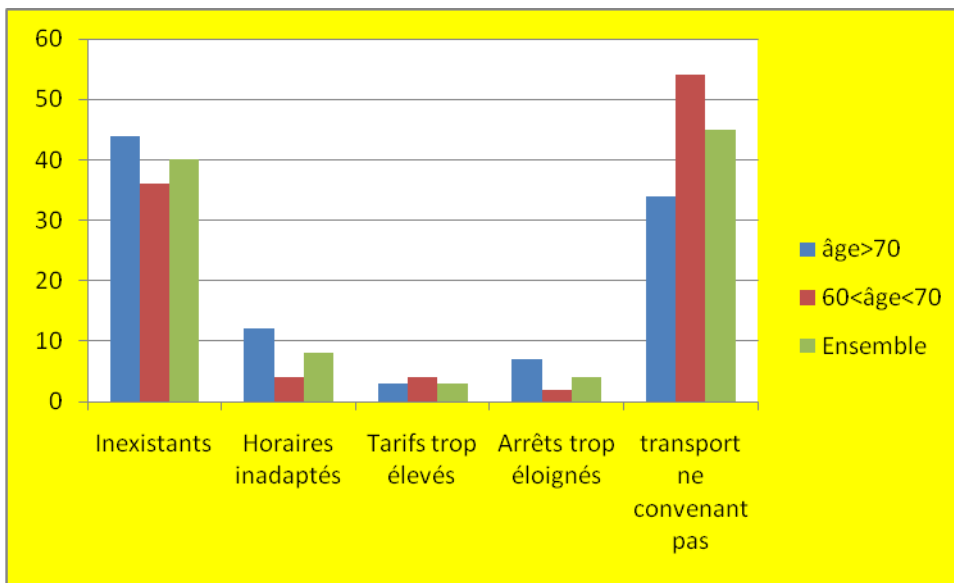


4.3 - Si vous ne fréquentez pas les transports en commun, quelle en est la raison ?

Nombres

	âge > 70 ans	60 < âge < 70	Total
Inexistants	18	19	37
Horaires inadaptés	5	2	7
Tarifs trop élevés	1	2	3
Arrêts trop éloignés	3	1	4
Mode de transport ne convenant pas	14	28	42
	41	52	93

Pourcentages



L'Offre de soins

5.1- Pour les services ci-dessous vos besoins sont-ils satisfaits ?

5.1.1 - Médecins

Nombres			
	Oui	Non	Total
âge > 70 ans	37	10	47
60 < âge < 70	41	12	53
Total	78	22	100

5.1.2 - Pharmacie

Nombres			
	Oui	Non	Total
âge > 70 ans	47	0	47
60 < âge < 70	53	0	53
Total	100	0	100

5.1.3 - Dentistes

Nombres			
	Oui	Non	Total
âge > 70 ans	40	7	47
60 < âge < 70	44	9	53
Total	84	16	100

5.1.4 - Infirmiers

Nombres			
	Oui	Non	Total
âge > 70 ans	47		47
60 < âge < 70	51	2	53
Total	98	2	100

5.1.5- Masseurs- kiné

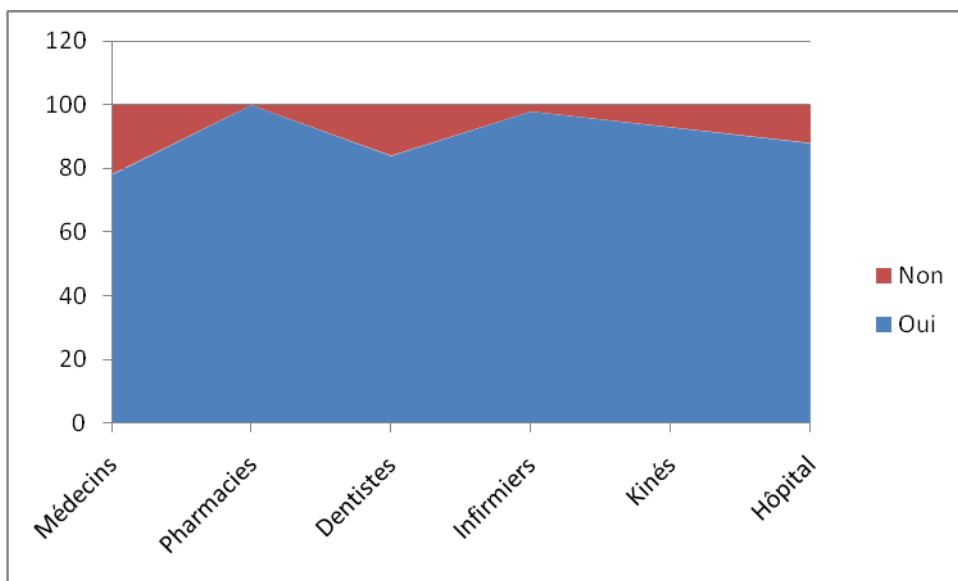
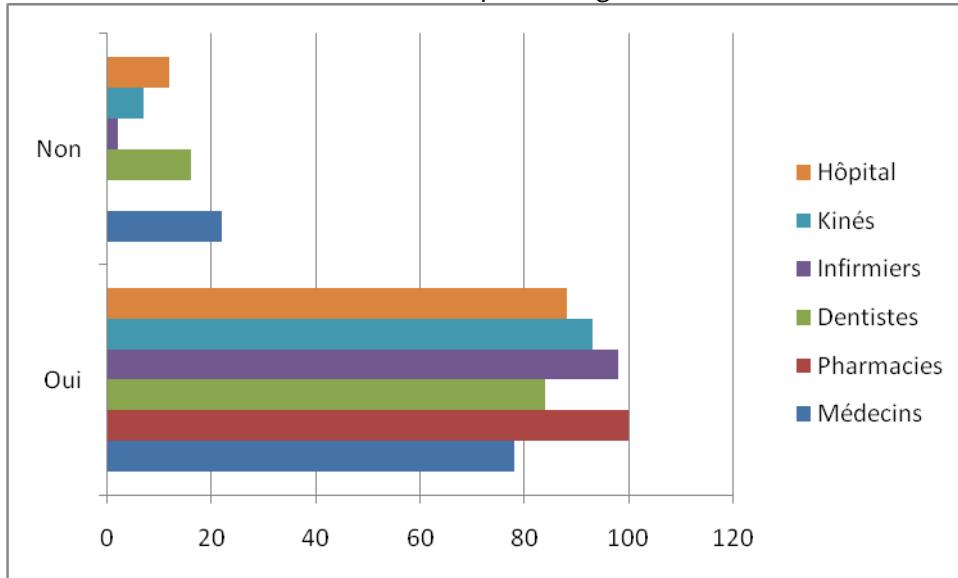
Nombres			
	Oui	Non	Total
âge > 70 ans	43	4	47
60 < âge < 70	50	3	53
Total	93	7	100

5.1.6 - Hôpital

Nombres

	Oui	Non	Total
âge > 70 ans	46	1	47
60 < âge < 70	42	11	53
Total	88	12	100

Nombres et pourcentages

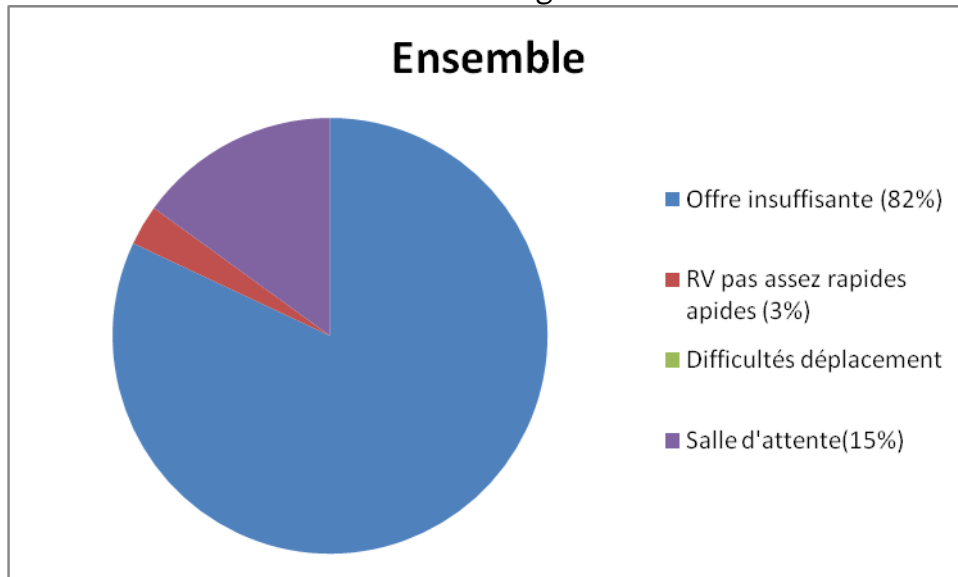


5.2- Si vous n'êtes pas satisfait, quel en est le motif ?

Nombres

	âge > 70 ans	60 < âge < 70	Total
Offre insuffisante	13	15	28
Rendez-vous pas assez rapide	1		1
Difficultés de transport pour s'y rendre	0	0	
Délais salle d'attente trop longs	2	3	5
	16	18	34

Pourcentages



VI. Les Loisirs

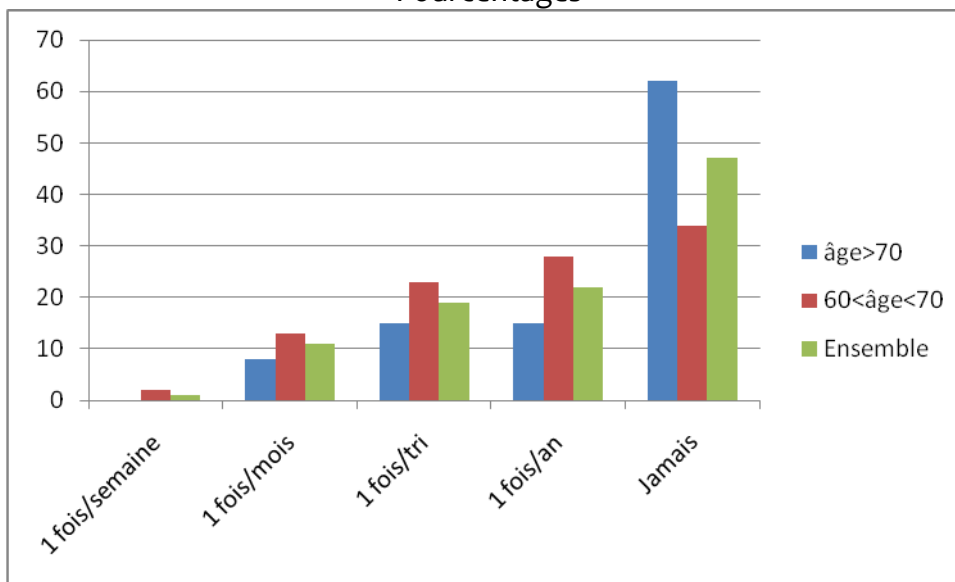
6.1 - Dans une année, combien de fois fréquentez vous les services ci-dessous :

6.1.1- cinéma:

Nombres

	âge > 70 ans	60 < âge < 70	Total
1 fois/semaine	0	1	1
1 fois/mois	4	7	11
1 fois/trimestre	7	12	19
1 fois/an	7	15	22
Jamais	29	18	47
	47	53	100

Pourcentages

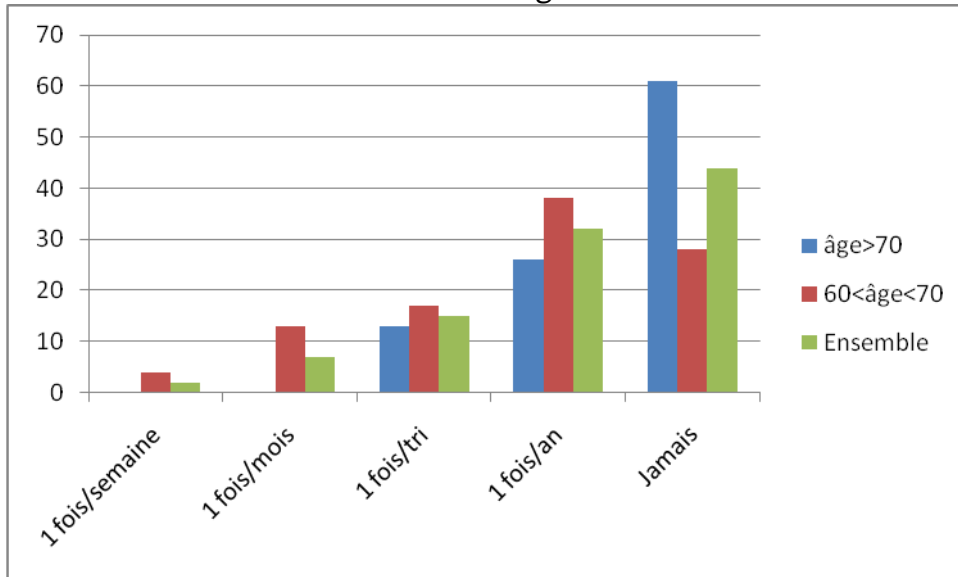


6.1.2 - salle de spectacle :

Nombres

	âge > 70 ans	60 < âge < 70	Total
1 fois/semaine	0	2	2
1 fois/mois	0	7	7
1 fois/trimestre	6	9	15
1 fois/an	12	20	32
Jamais	29	15	44
	47	53	100

Pourcentages

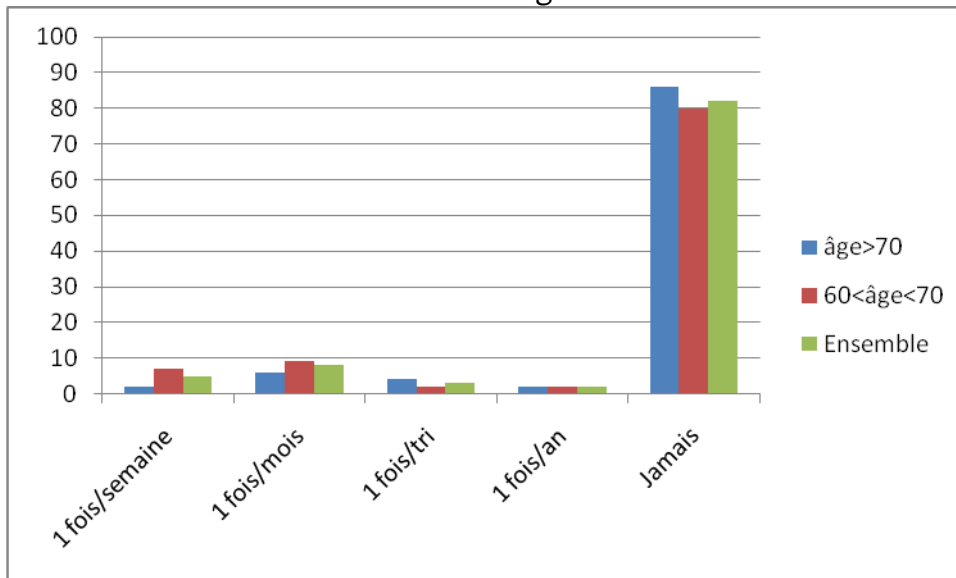


6.1.3- Bibliothèque :

Nombres

	âge > 70 ans	60 < âge < 70	Total
1 fois/semaine	1	4	5
1 fois/mois	3	5	8
1 fois/trimestre	2	1	3
1 fois/an	1	1	2
Jamais	40	42	82
	47	53	100

Pourcentages

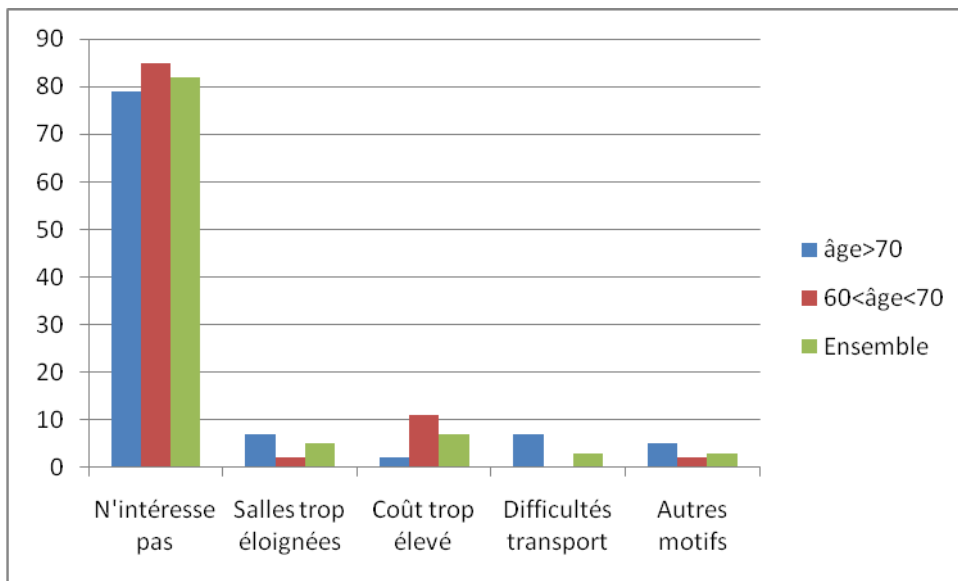


6.2 - Vous ne fréquentez pas ou peu les services ci-dessus parce que :

Nombres

	âge > 70 ans	60 < âge < 70	Total
Cela ne vous intéresse pas	33	39	72
Salles trop éloignées	3	1	4
Coût trop élevé	1	5	6
Difficultés de transport	3	0	3
Autre motif	2	1	3

Pourcentages

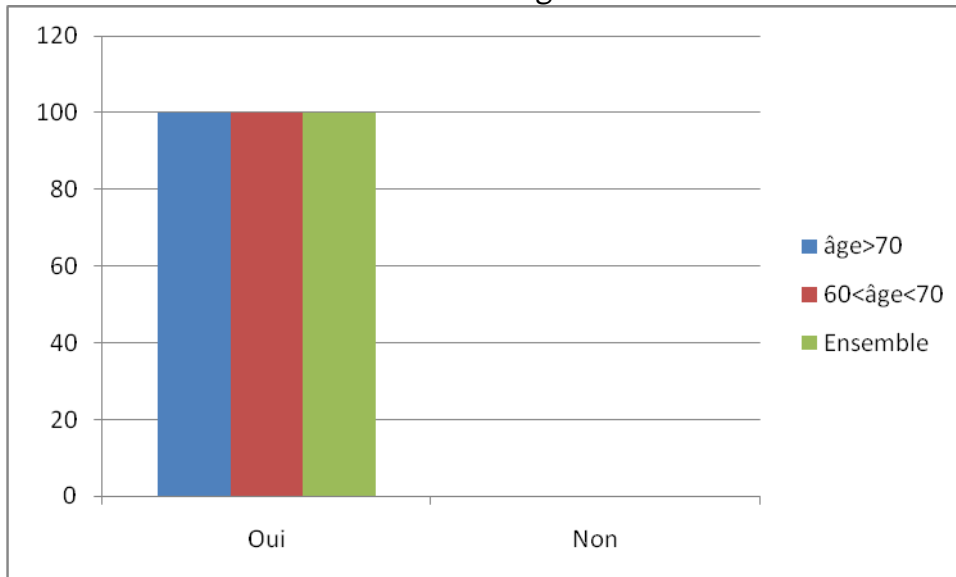


6.3 - Possédez-vous la télévision ?

Nombres

	Age>70	60<âge70	Total
Oui	47	53	100
Non	0	0	0
Total	47	53	100

Pourcentages



VII. Les services d'aide

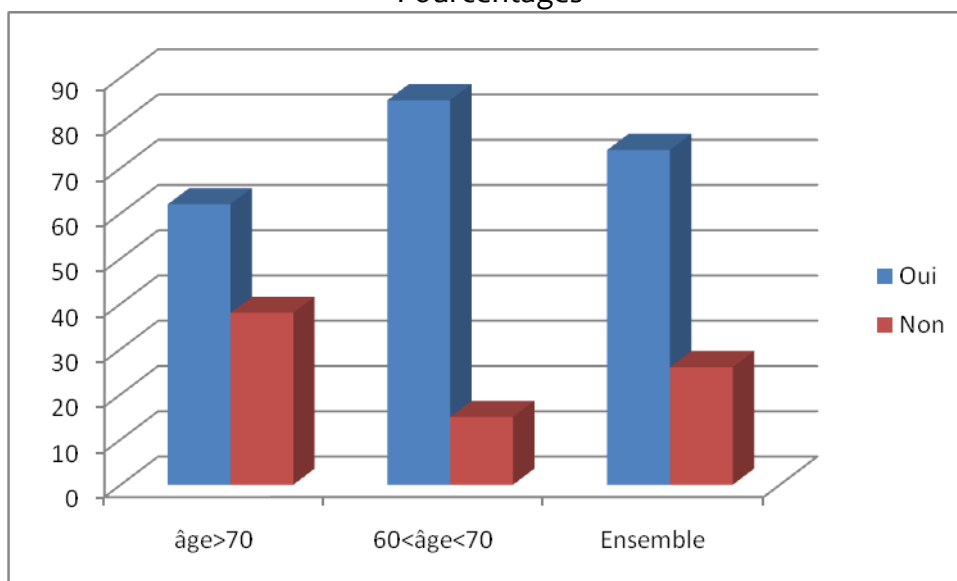
7.1 - Repas à domicile :

7.1.1 - Connaissez-vous la possibilité de portage de repas à domicile à Lanvallay ?

Nombres

	Age>70	60<âge70	Total
Oui	29	45	74
Non	18	8	26
Total	47	53	100

Pourcentages

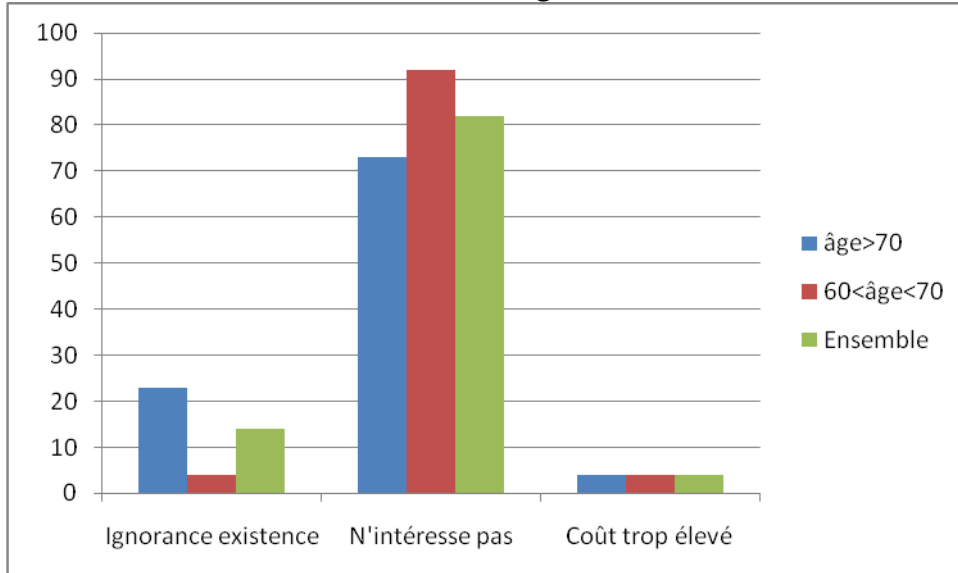


7.1.2 - Si vous ne l'utilisez pas quel en est le motif ?

Nombres (plusieurs réponses possibles):

	âge > 70 ans	60 < âge < 70	Total
Ignorance de son existence	12	2	14
Cela ne vous intéresse pas	38	47	85
Le coût est trop élevé	2	2	4

Pourcentages

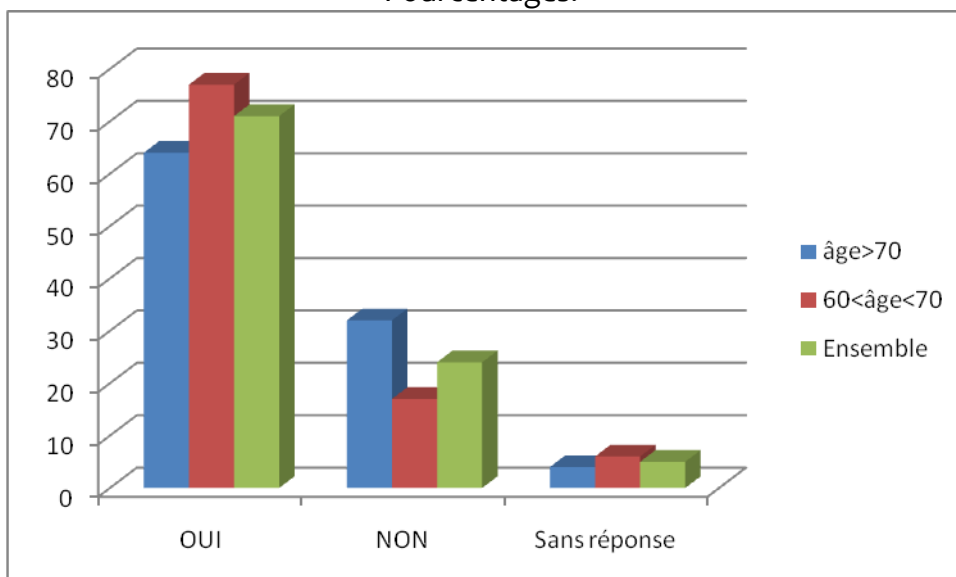


7.1.3 - Souhaiteriez-vous la mise en place d'un véritable service de portage de repas ?

Nombres

	Age > 70	60 < âge < 70	Ensemble
Oui	30	41	71
Non	15	9	24
Sans réponse	2	3	5
Total	47	53	100

Pourcentages:



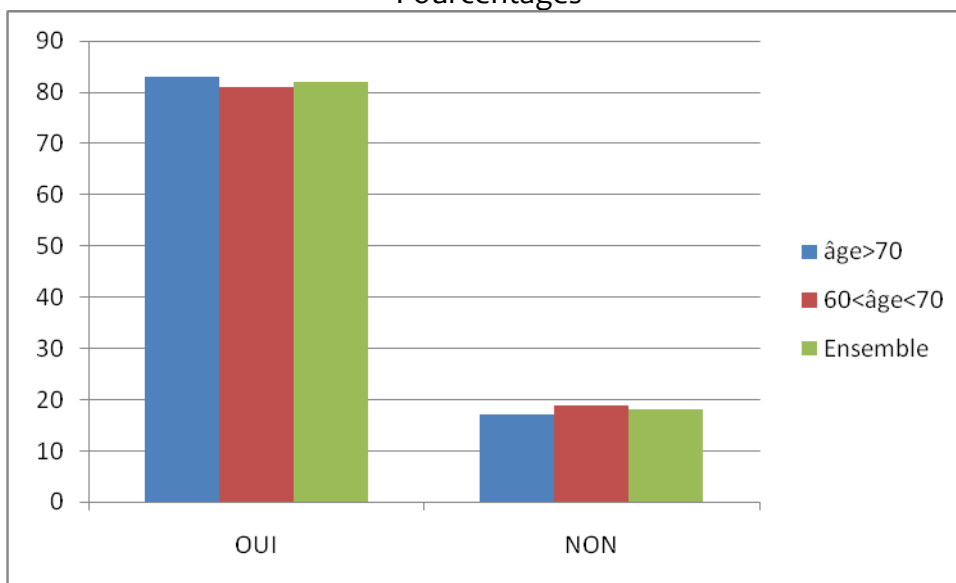
7.2 - Aide ménagère :

7.2.1- Connaissez -vous les services d'aide ménagère à domicile (ex : Connétable et Comité d'entraide de Broons...)

Nombres

	Age>70	60<âge<70	Total
Oui	39	43	82
Non	8	10	18
Total	47	53	100

Pourcentages

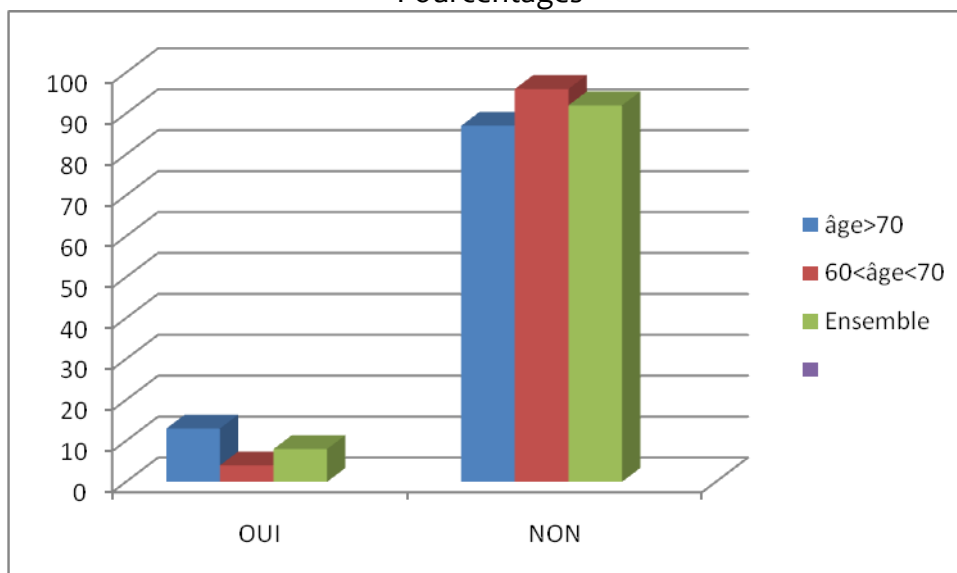


7.2.2 - L'utilisez vous ?

Nombres

	Age>70	60<âge<70	Total
Oui	6	2	8
Non	41	51	92
Total	47	53	100

Pourcentages

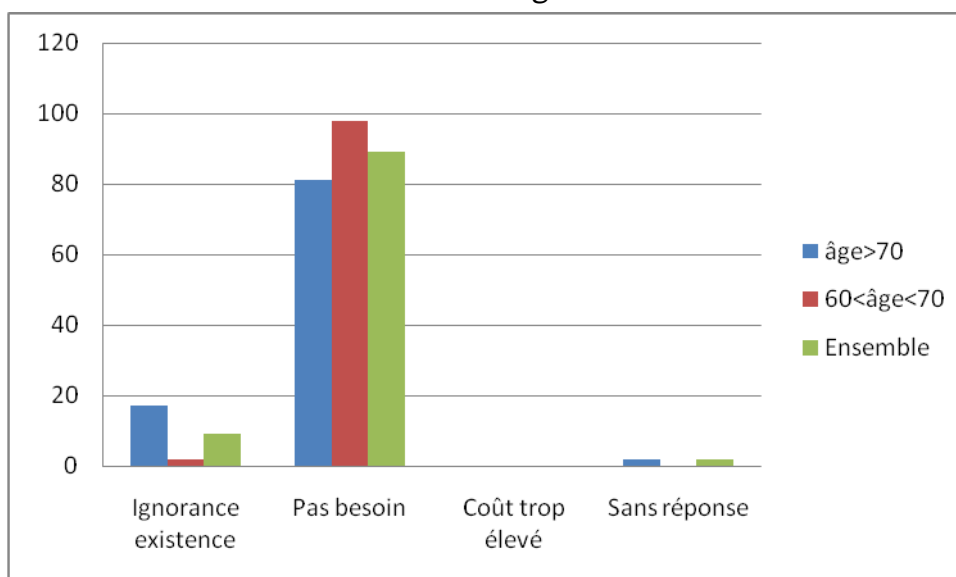


7.2.3 - Si vous ne l'utilisez pas quel en est le motif ?

Nombres (plusieurs réponses possibles):

	Age>70	60<âge<70	Total
Ignorance de son existence	8	1	9
Vous n'en avez pas besoin	37	50	87
Le coût est trop élevé	0	0	0
Sans réponse	1	0	1
Total	46	51	97

Pourcentages:



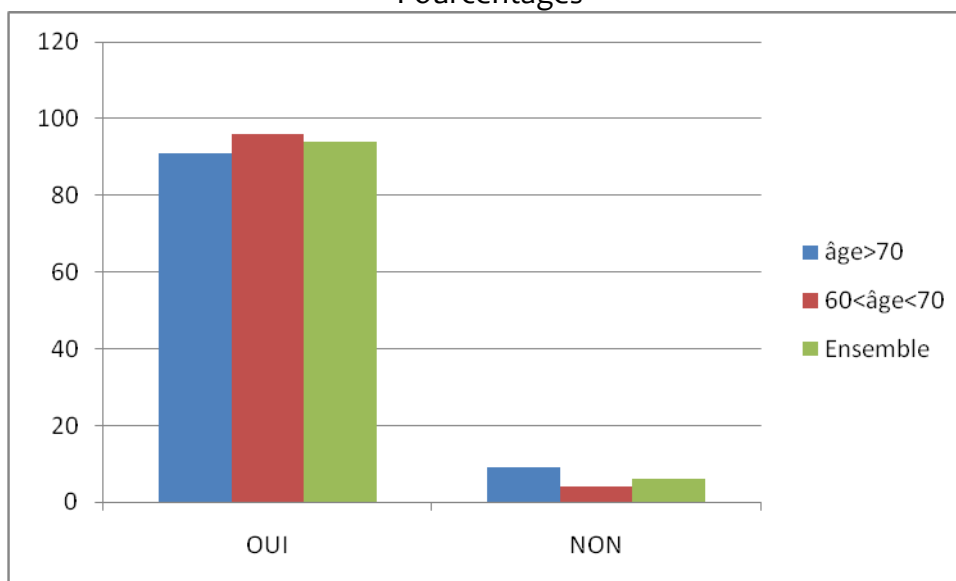
7.3 - Soins infirmiers

7.3.1 - Connaissez-vous le service de soins infirmiers?

Nombres

	Age>70	60<âge<70	Total
Oui	43	51	94
Non	4	2	6
Total	47	53	100

Pourcentages

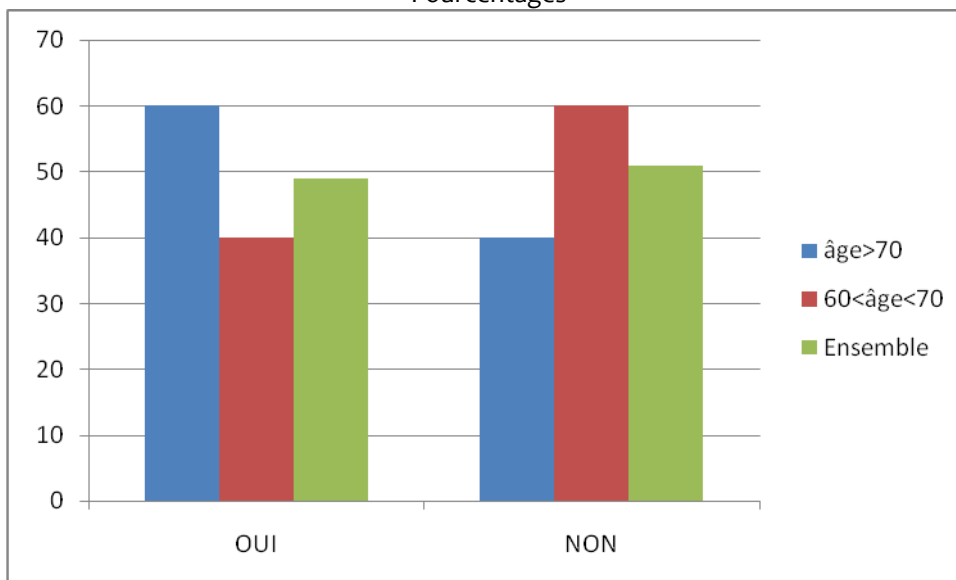


7.3.2 - L'utilisez vous ?

Nombres

	Age>70	60<âge<70	Total
Oui	28	21	49
Non	19	32	51
Total	47	53	100

Pourcentages

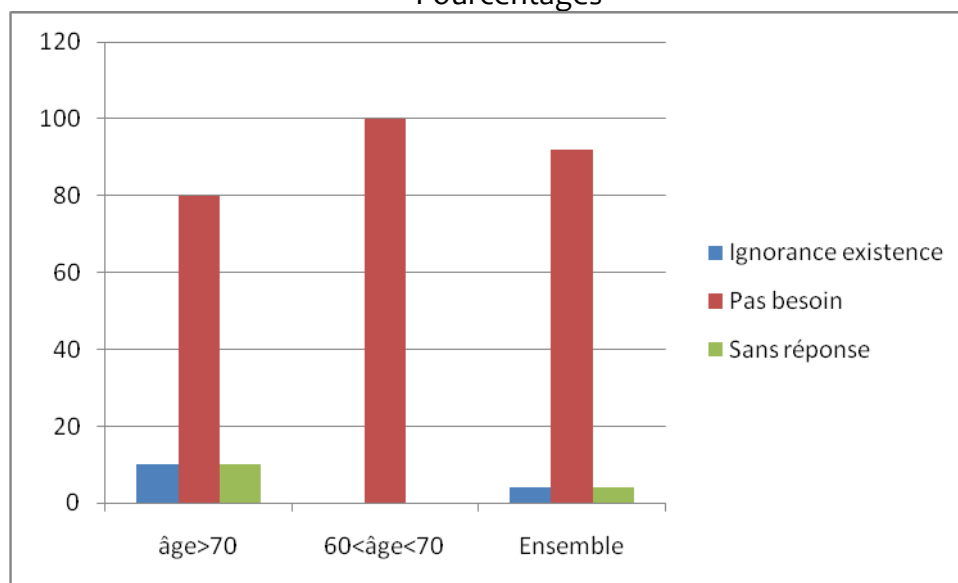


7.3.3 - Si vous ne l'utilisez pas quel en est le motif ?

Nombres

	Age>70	60<âge<70	Total
Ignorance existence	2	0	2
Pas besoin	15	32	47
Sans réponse	2	0	2
Total	19	32	51

Pourcentages

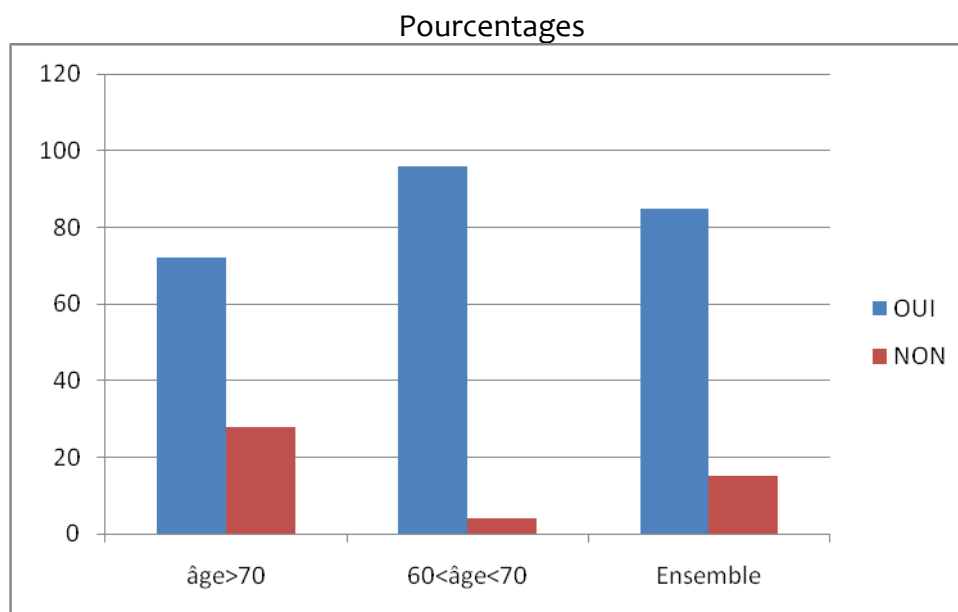


7.4 - Le chèque « emploi-service universel » (CESU) ?

7.4.1 - Connaissez-vous ce moyen de paiement ?

Nombres

	Age>70	60<âge70	Total
Oui	34	51	85
Non	13	2	15
Total	47	53	100

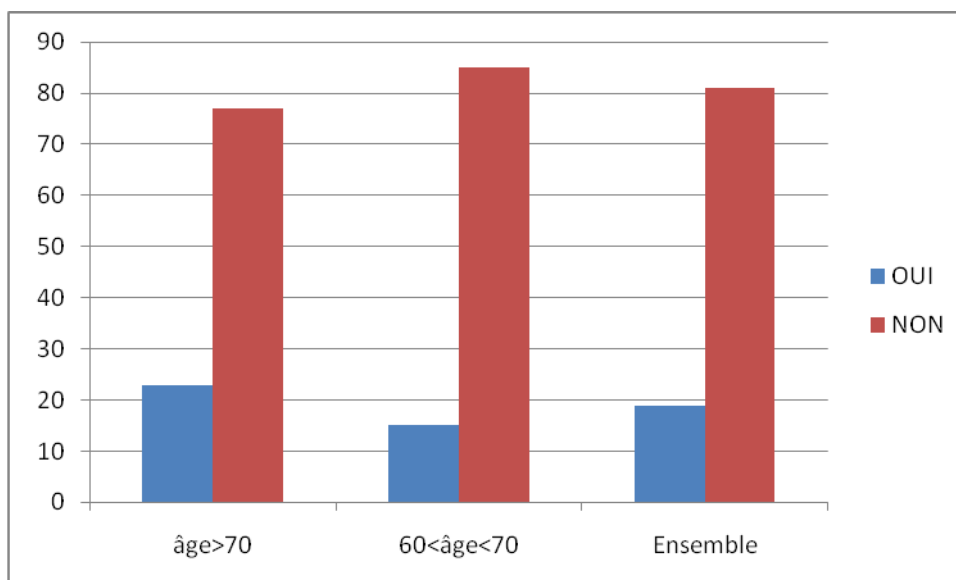


7.4.2 - L'utilisez vous ?

Nombres

	Age>70	60<âge70	Total
Oui	11	8	19
Non	36	45	81
Total	47	53	100

Pourcentages

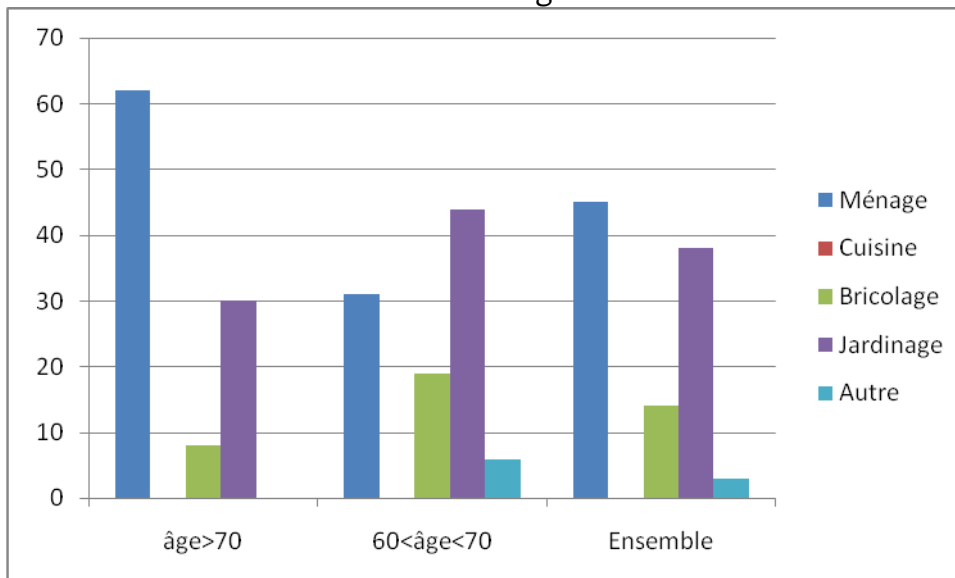


7.4.3 - Si oui, pour quels services ?

Nombres: (plusieurs réponses possibles)

	Age>70	60<âge70	Total
Ménage	8	5	13
Cuisine	0	0	0
Bricolage	1	3	4
Jardinage	4	7	11
Autre		1	1
	13	16	29

Pourcentages

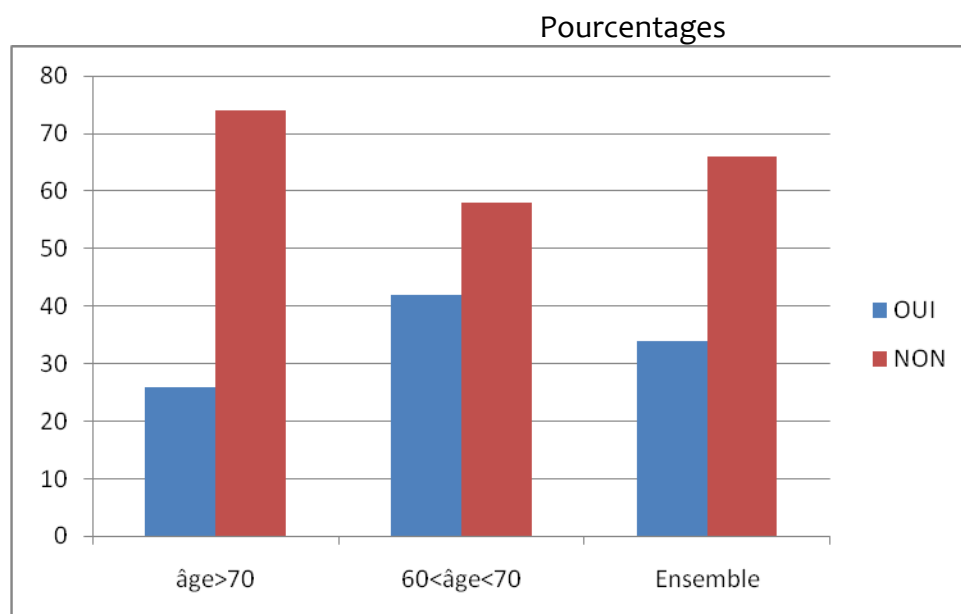


7.5 - Le centre local d'information et de coordination gérontologique (CLIC)

7.5.1 - Connaissez vous le CLIC à Dinan ?

Nombres

	Age>70	60<âge70	Total
Oui	12	22	34
Non	35	31	66
Total	47	53	100

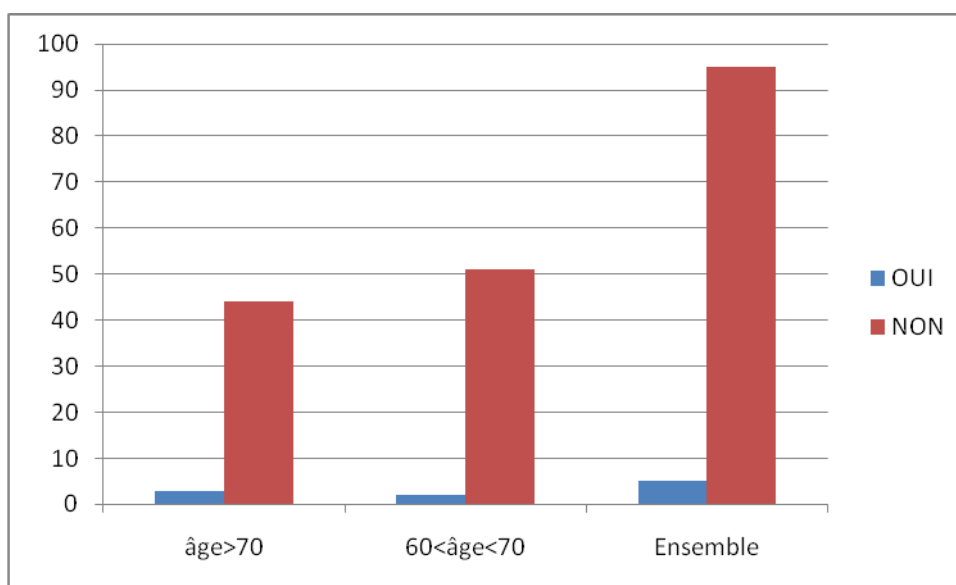


7.5.2 - Avez-vous utilisé ses services ?

Nombres

	Age>70	60<âge70	Total
Oui	3	2	5
Non	44	51	95
Total	47	53	100

Pourcentages



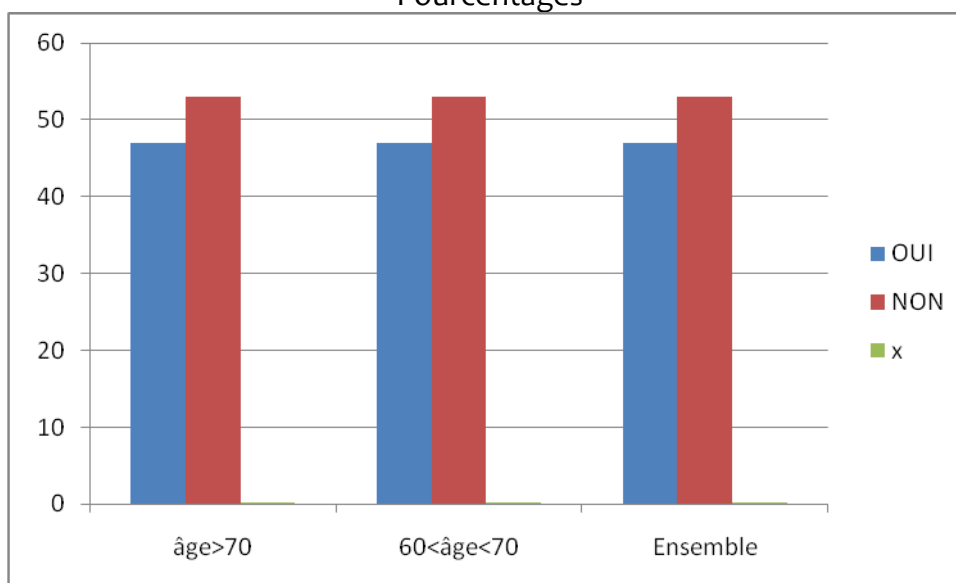
VIII.LES RELATIONS-L'ENVIRONNEMENT SOCIAL

8.1 Faites- vous partie d'une association ou participez- vous à la vie associative locale ?

Nombres

	Age>70	60<âge70	Total
Oui	22	25	47
Non	25	28	53
Total	47	53	100

Pourcentages

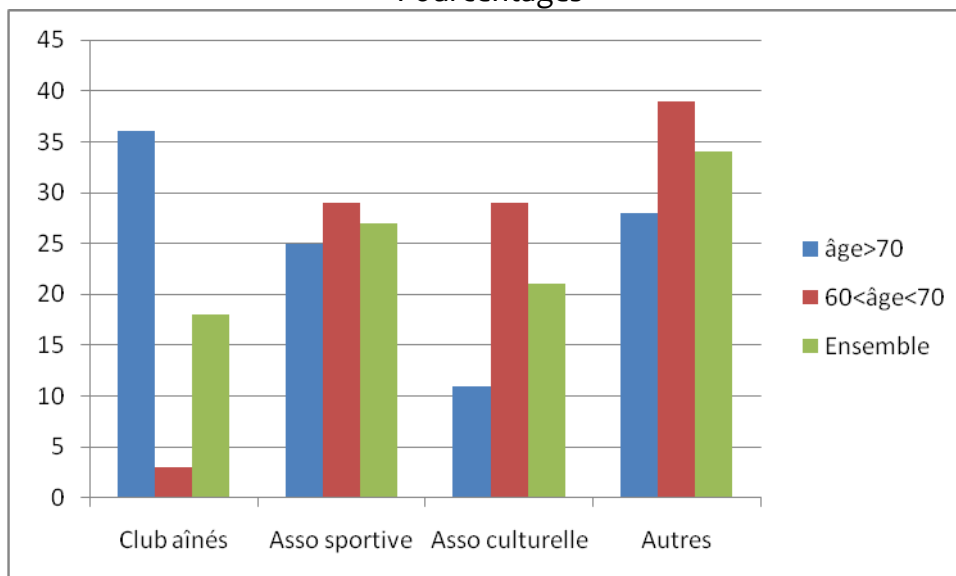


- **Si Oui, laquelle ou lesquelles ?**

Nombres (plusieurs réponses possibles)

	Age>70	60<âge70	Total
Club des aînés	10	1	11
Asso sportive	7	10	17
Asso culturelle	3	10	13
Autres	8	13	21
Total	28	34	62

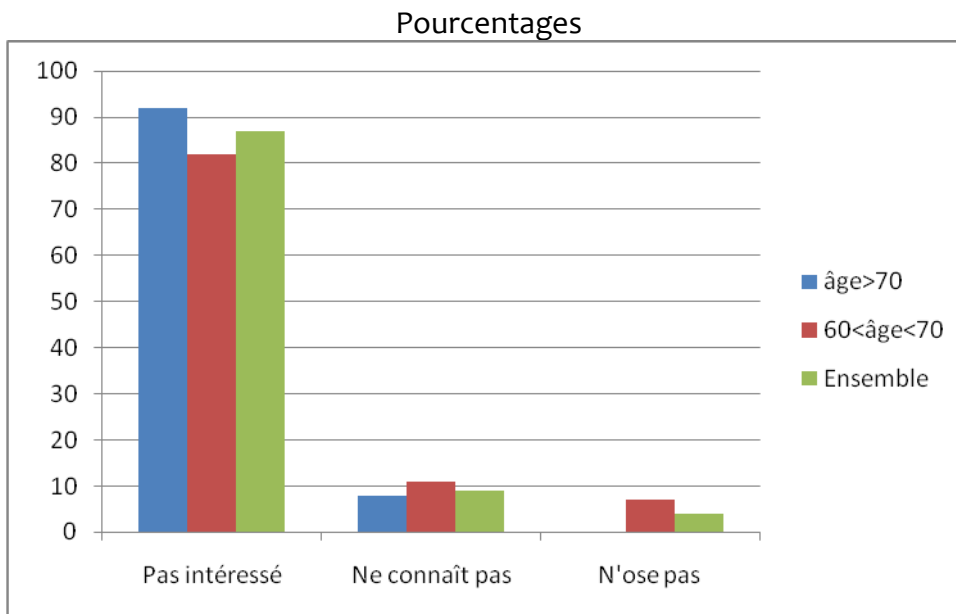
Pourcentages



- Si Non, pour quel motif ?

Nombres

	Age>70	60<âge70	Total
Cela ne vous intéresse pas	23	23	46
Vous ne les connaissez pas	2	3	5
Vous n'osez pas		2	2
Total	25	28	53

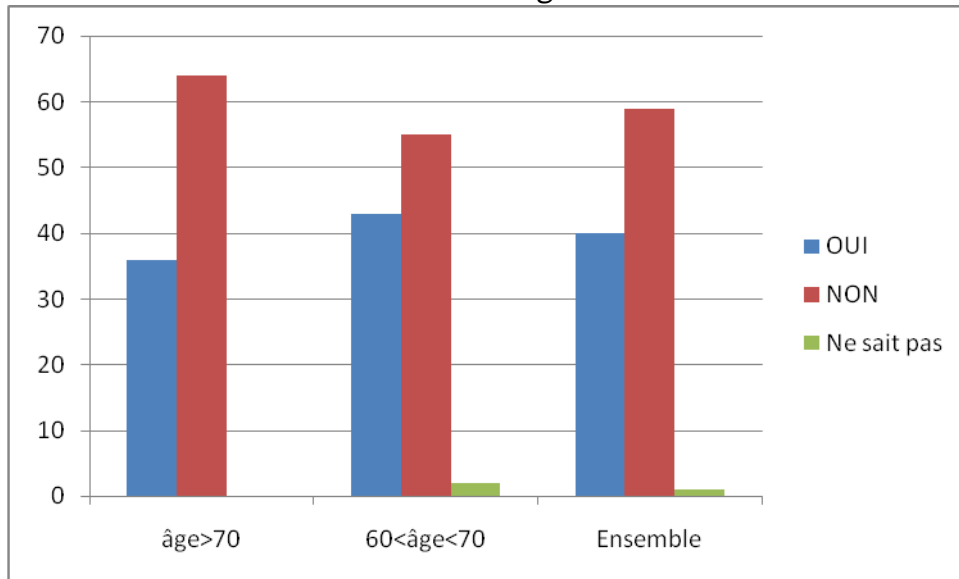


8.2 Une réunion des voisins est-elle organisée dans votre quartier ?

Nombres

	Age>70	60<âge<70	Total
Oui	17	23	40
Non	30	29	59
Ne sait pas		1	1
Total	47	53	100

Pourcentages

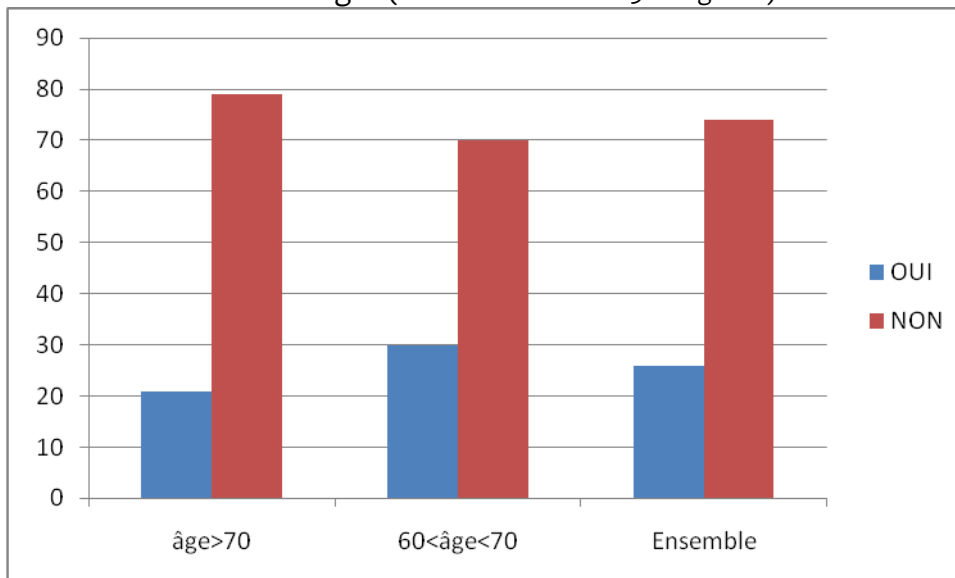


- Si oui, y participez-vous ?

Nombres

	Age>70	60<âge<70	Total
Oui	10	16	26
Non	7	7	14
Total	17	23	40

Pourcentages (Pour l'ensemble des 3 catégories):

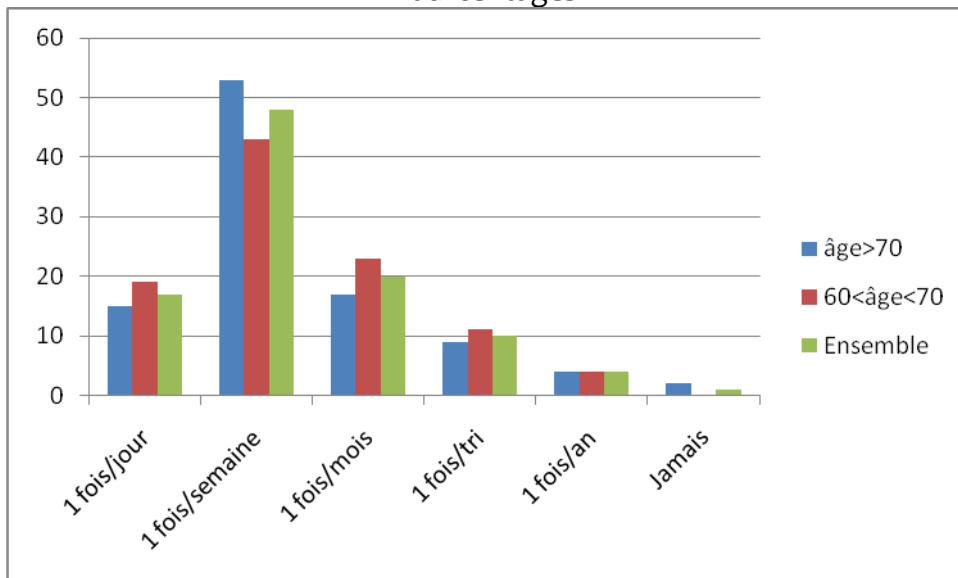


8.3 Avez-vous la visite d'au moins un membre de votre famille au minimum (ou rendez-vous visite à...) :

Nombres

	âge > 70 ans	60 < âge < 70	Total
1 fois/jour	7	10	17
1 fois/semaine	25	23	48
1 fois/mois	8	12	20
1 fois/trimestre	4	6	10
1 fois/an	2	2	4
Jamais	1	0	1
	47	53	100

Pourcentages:

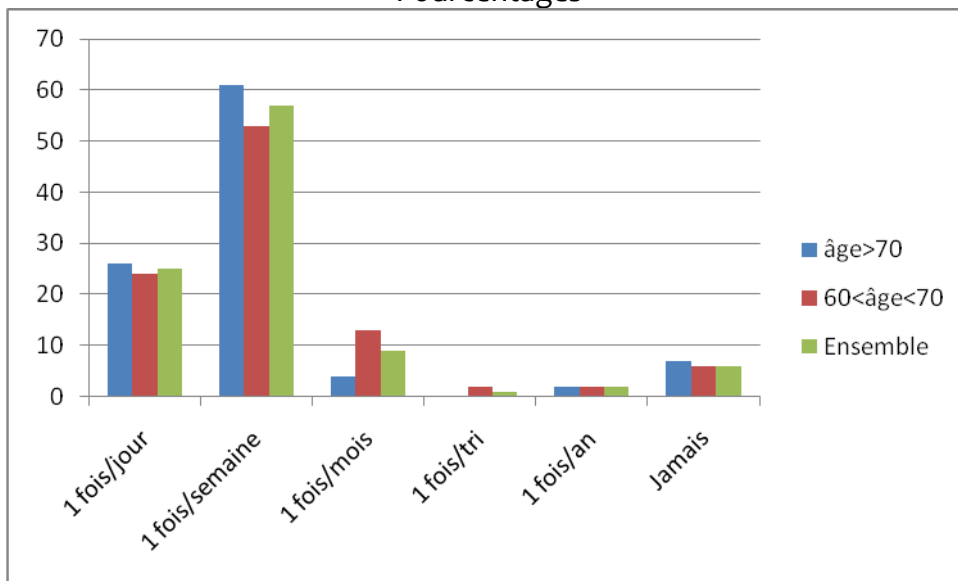


8.4 Avez-vous la visite d'au moins un voisin ou un ami au minimum (ou rendez-vous visite à...):

Nombres

	âge > 70 ans	60 < âge < 70	Total
1 fois/jour	12	13	25
1 fois/semaine	29	28	57
1 fois/mois	2	7	9
1 fois/trimestre	0	1	1
1 fois/an	1	1	2
Jamais	3	3	6
	47	53	100

Pourcentages

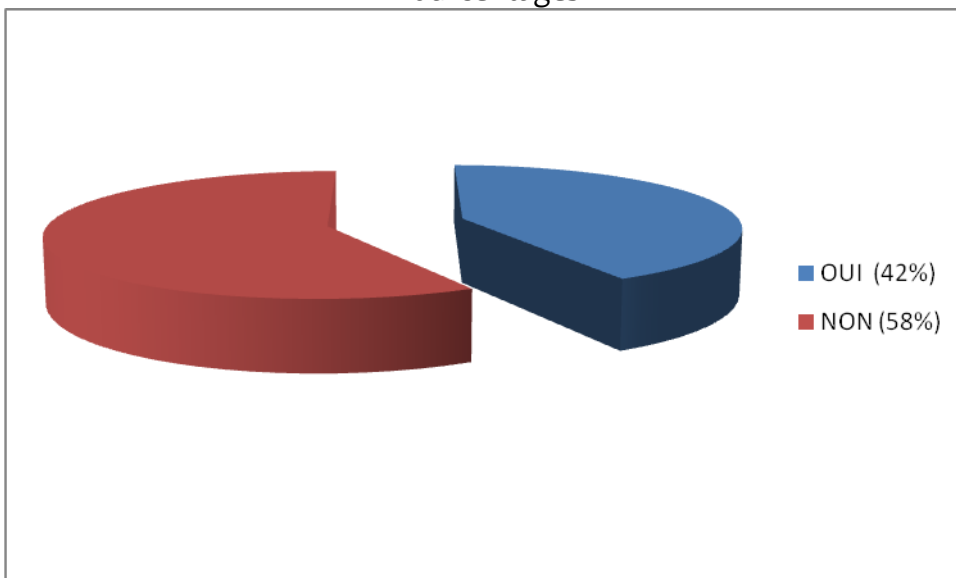


8.5 Participez-vous au repas organisé par le CCAS pour les anciens (si >70 ans)?

Nombres

	Age>70
Oui	20
Non	27
Total	47

Pourcentages



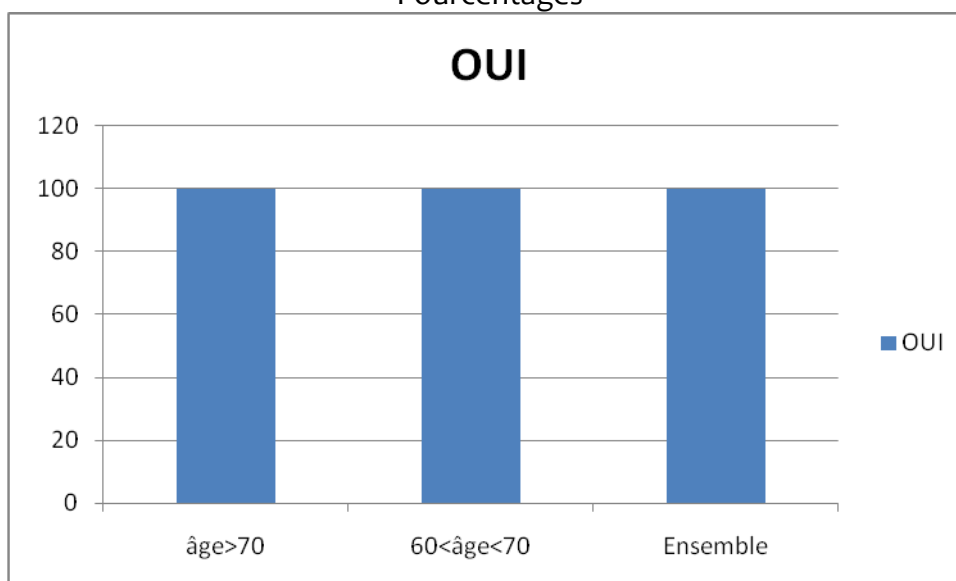
IX.LA COMMUNICATION

9.1 Avez-vous un téléphone ?

Nombres

	Age>70	60<âge70	Total
Oui	47	53	100

Pourcentages

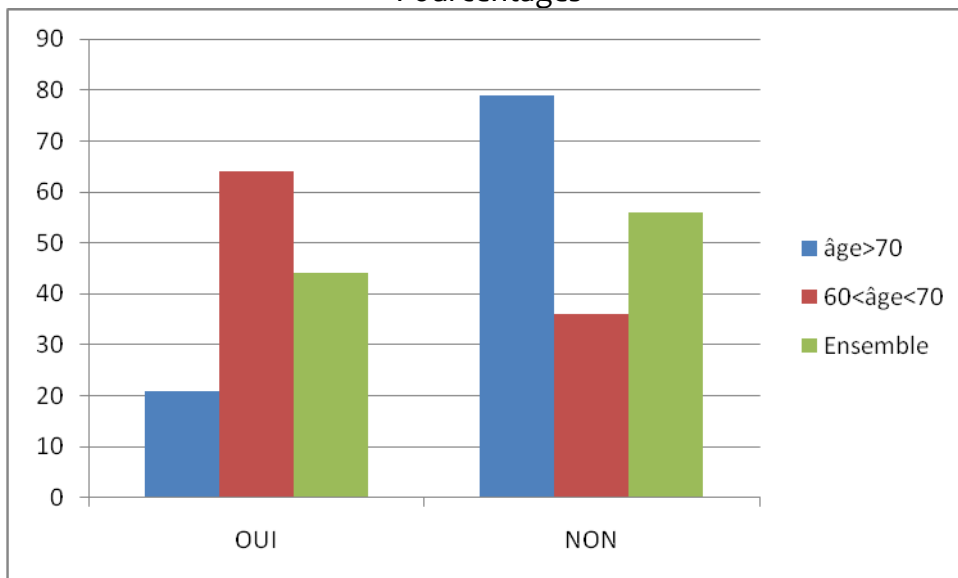


9.2 Etes-vous abonné à Internet ?

Nombres

	Age>70	60<âge<70	Total
Oui	10	34	44
Non	37	19	56
Total	47	53	100

Pourcentages

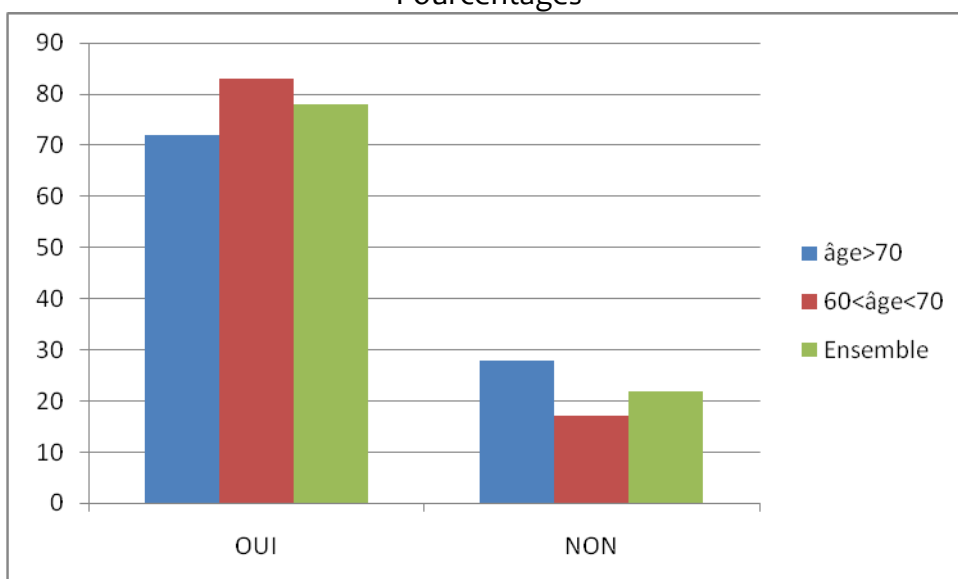


9.3 Connaissez-vous le dispositif de télé-alarme ?

Nombres

	Age>70	60<âge<70	Total
Oui	34	44	78
Non	13	9	22
Total	47	53	100

Pourcentages

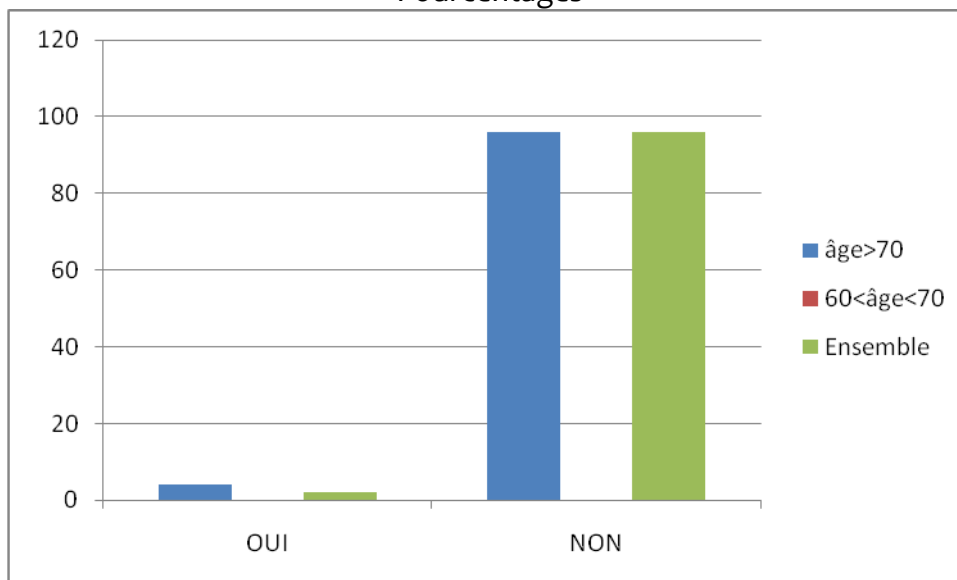


9.4 Etes-vous abonné au dispositif de télé-alarme ?

Nombres

	Age>70	60<âge<70	Total
Oui	2	0	2
Non	45	53	98
Total	47	53	100

Pourcentages

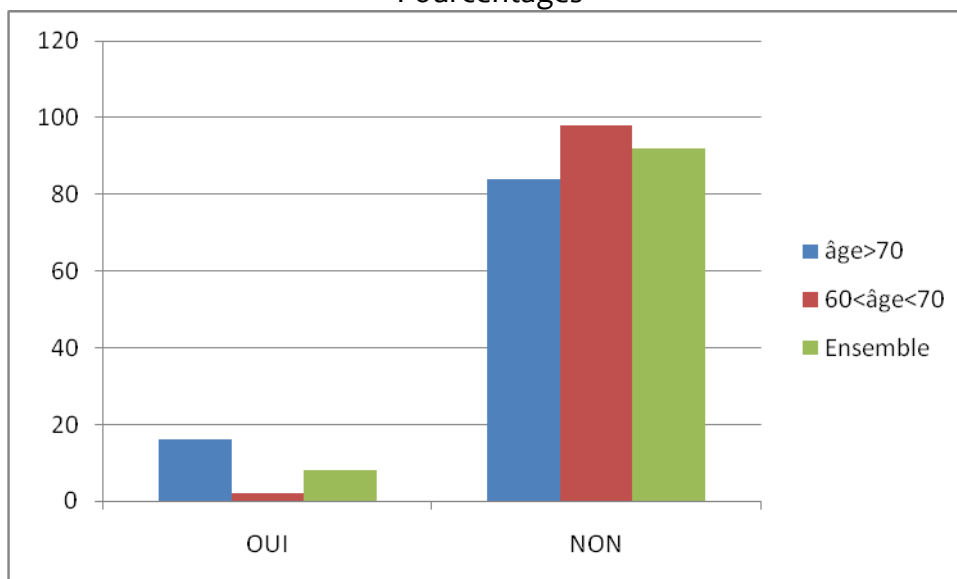


9-5 Si Non , souhaitez-vous une information sur ce dispositif ?

Nombres

	Age>70	60<âge<70	Total
Oui	7	1	8
Non	38	52	90
Total	45	53	98

Pourcentages



Conclusions

Le dépouillement de l'enquête s'est voulu volontairement descriptif et il appartiendra au Conseil d'administration du CCAS et au Conseil municipal d'analyser les résultats en détail pour ensuite orienter leurs actions et définir leurs choix.

Cependant, il paraît d'ores et déjà possible de tirer certains enseignements et de faire les observations suivantes:

1 - L'enquête fait apparaître une **assez grande autonomie** des seniors : en effet, 92% des personnes interrogées se déplacent avec leur véhicule personnel et 19% seulement font appel à de l'aide extérieure pour les travaux de la maison (ménage, jardinage...).

2 - Les seniors du Grand Lanvally sont bien ancrés dans leur terroir : 99% habitent dans une maison et 95% sont propriétaires de leur logement.

3 - De plus, **97% des personnes interrogées estiment que leur logement est adapté** à leur situation et la différence relevée est minime entre les deux tranches d'âge (96% pour les plus de 70 ans et 98% pour les 60-70 ans...).

4 - A l'avenir, les seniors souhaitent très majoritairement conserver leur logement actuel : 6% seulement envisagent de déménager dans une autre maison ou dans un appartement et environ 25% "ne savent pas".

5 - Il n'y a pas "d'enthousiasme" pour aller dans une maison de retraite plus tard (7% de oui, 44% de non) , mais les seniors restent cependant réalistes puisque 49 % d'entre eux préfèrent répondre qu'ils "ne savent pas".

6 - L'**offre de logement** à Lanvally pour les seniors paraît **insuffisante** : 55 % de réponses négatives et 7% répondent qu'"ils ne savent pas".

7 - Il apparaît donc que les seniors surestiment sans doute leur capacité à rester autonomes chez eux "jusqu'au bout" et il semble évident que des actions devront être engagées, dans le cadre communal ou communautaire, dans les domaines suivants:

- la **construction de logements adaptés** à cette catégorie de résidents.
- le **développement des services d'aide à domicile**.

8 - Les seniors sont **très satisfaits de l'offre des commerces** à Lanvally :

- pour les grandes surfaces, c'est le plébiscite puisqu'il y a 100 % de réponses positives.
- pour les commerces de proximité, c'est à peine moins (95%) et les réponses négatives concernent essentiellement Saint-Solen.

9 - Seulement 9 % des seniors (avec le même pourcentage pour les deux tranches d'âge) déclarent avoir des problèmes pour se déplacer ; comme cela a déjà été mentionné ci-dessus, 92% des personnes interrogées se déplacent avec leur véhicule personnel.

Les transports en communs sont utilisés à titre principal par 7% des personnes constituant le panel et les autres ne fréquentent pas ce mode de transport essentiellement parce qu'il "est inexistant" (40%) ou parce qu'il "ne convient pas (45%).

Il y a lieu de noter également que 49% des seniors déclarent se déplacer très fréquemment à pied ou à vélo : il semble donc important de **développer des voies de circulation adaptées** en créant un réseau de liaisons douces dans la partie agglomérée et entre les différents bourgs du Grand Lanvallay.

10 - En ce qui concerne les professions de santé, il n'y a pas de surprise : l'offre paraît insuffisante essentiellement pour les médecins (22%) et les dentistes (16%).

Par ailleurs, les personnes âgées de plus de 70 ans sont plus satisfaites par l'hôpital (98%) que celles dont l'âge est compris entre 60 et 70 ans (79%) : peut-être parce que les premières y ont été plus souvent soignées...

11 - Au niveau des loisirs, les seniors du Grand Lanvallay peuvent être considérés comme assez "**casaniers**" ; en effet , 47% ne vont jamais au cinéma et 44% ne fréquentent jamais de salle de spectacle; l'écart entre les deux tranches d'âge est important, les personnes de plus de 70 ans "bougeant" très logiquement moins que leurs "cadets".

Par contre, la télévision constitue le moyen principal pour se distraire et s'informer puisque 100% des foyers interrogés possèdent au moins un poste.

12 - L'existence du portage de repas à partir de l'EHPAD est ignorée par globalement 26% des seniors et paradoxalement beaucoup plus par les plus âgés.

Quatre personnes seulement ont motivé la non utilisation de ce service par le coût trop élevé.

La **mise en place d'un véritable service de portage** est souhaitée par 71 % des personnes interrogées (et cela peut paraître surprenant , 63% par les plus âgées et 77% par les plus jeunes).

13- L'existence des services d'aide ménagère est connue par 82% des personnes interrogées, mais 17% de la tranche d'âge supérieure déclarent ne pas utiliser ce service parce qu'ils ne le connaissent pas.

Huit personnes - principalement et logiquement des plus de 70 ans - utilisent les services d'aide ménagère.

14 - Le "chèque emploi-service universel" (CESU) est connu par 72 % des personnes de plus de 70 ans,mais par 96% dans l'autre tranche étudiée.

On enregistre le même écart en ce qui concerne le CLIC (Centre local d'information et de coordination gérontologique).

15 - Globalement on peut donc constater que, pour les différents services, **les personnes les plus âgées sont moins bien informées** alors qu'elles ont très probablement plus besoin de ces services.

16 - Le pourcentage de personnes faisant partie d'au moins une association est identique pour les deux tranches d'âge, soit 47 %.

"Cela ne m'intéresse pas" est invoqué comme motif par 87 % des sondés qui ne sont pas adhérents et il faut noter que 11 % déclarent ne pas connaître les associations et 2% "ne pas oser".

Les adhésions aux **clubs des aînés** n'interviennent le plus souvent qu'**à partir de 70 ans**: en effet, sur les onze réponses positives relevées une seule concerne les moins de 70 ans.

17 - Quarante pour cent des seniors déclarent être concernés par une réunion des voisins et 65% de ces derniers répondent positivement à l'invitation: de ce fait, globalement environ 25% de la population participent effectivement aux agapes.

18 - Les seniors **paraissent globalement bien intégrés et bien entourés**: 65% d'entre eux reçoivent la visite (ou rendent visite à) un membre de leur famille au minimum une fois par semaine et 82% d'entre eux reçoivent la visite (ou rendent visite à) d'un voisin ou ami au minimum une fois par semaine.

Cependant, on constate aussi que certains seniors sont isolés: certes le pourcentage est faible, mais on aboutit à un nombre de personnes non négligeable si on le rapporte à la population globale: ainsi, 15% voient un membre de leur famille au plus une fois par trimestre, et 9% un voisin ou un ami au plus une fois par trimestre également.

A noter aussi que 6% des personnes interrogées indiquent n'avoir aucun contact avec les voisins ou les amis.

19- Si 44% des seniors sont abonnés à **internet**, le **clivage est cependant net entre les deux tranches d'âge étudiées** puisque les résultats sont les suivants: 64% pour les "60-70 ans" et seulement 21% pour les " plus de 70 ans.

20 - Il faut noter enfin que **8% des personnes** composant l'échantillon souhaitent avoir une **information** sur le dispositif de **télé-alarm**.

Les seniors du Grand Lanvallay semblent assez privilégiés: ils sont pour ainsi dire tous propriétaires de leur habitation principale et globalement bien entourés par leur famille et leurs amis.

Ils bénéficient aussi de la position de leur commune qui jouxte Dinan et ont ainsi à leur disposition de nombreux services qui complètent ceux qu'ils trouvent à Lanvallay.

Ils se veulent très autonomes et espèrent rester à leur domicile jusqu'à la fin de leur vie.

Cet optimisme doit sans doute être tempéré: il est probable que beaucoup d'entre eux n'ont pas anticipé les problèmes qui, statistiquement parlant, ne manqueront pas de survenir, notamment en ce qui concerne leurs habitations qui sont probablement moins adaptées pour le grand âge qu'ils ne le pensent.

Par ailleurs, le pourcentage de réponses négatives ou révélant un problème peut paraître assez faible à de nombreuses questions, mais si on le rapporte à la population totale cela donne un nombre important de personnes : **ainsi une réponse de 8% veut dire qu'il y a presque 100 seniors dans la situation relevée.**

La municipalité et le CCAS auront donc des actions à mener dans de nombreux domaines, notamment le logement et les services de proximité.

D'ailleurs, l'enquête sur les services de proximité réalisée au 4ème trimestre 2008 par l'Association des Maires de France (AMF22) dans toutes les communes costarmoricaïnes, avait montré que les habitants du Grand Lanvallay souhaitaient prioritairement des actions en ce qui concerne "les services liés à la santé et aux personnes âgées".

Le Conseiller délégué aux Affaires Sociales,

Lanvallay le 16 mai 2010

Michel CARREE

Observations complémentaires diverses présentées par les personnes interrogées

1 - Logement:

- Pas assez de pavillons individuels pour les anciens.
- L'offre de logements adaptés pour les seniors insuffisante (3 observations).
- Pas assez de logements à loyers modérés.
- Souhait de petites maisons (sénioriales) dans le bourg.
- Innover et diversifier l'offre.
- Terrains peut-être difficiles à trouver pour logements adaptés aux seniors.
- Pas d'ascenseur dans les nouveaux immeubles construits

2 - Commerces:

- Manque un commerce de proximité : Saint-Solen est loin du centre de Lanvallay (3 observations)
- Il manque un cordonnier...

3 - Déplacements:

- Souhaiterait avoir un bus pour aller à Dinan (3 demandes)
- Transports vers Rennes: OK ; inadaptés vers Dinan ...
- Transports en commun insuffisants.
- Pas de transport desservant l'hôpital: il aurait fallu conserver une structure en centre ville de Dinan.
- Réfléchir aux pistes cyclables et au stationnement des "deux roues" dans le bourg.

4 - Services santé et d'aide:

- Besoin de deux médecins et de deux dentistes à Lanvallay.
- Offre insuffisante pour les spécialistes.
- Manque un laboratoire d'analyses médicales à Lanvallay.
- Hôpital ? Les "grosses choses "à Rennes...
- Développer les services d'aide car il n'y a pas assez de structures intermédiaires suffisantes pour les seniors avant d'aller au Foyer.
- Plutôt qu'un portage de repas à domicile, ouvrir l'EHPAD à des demi-pensionnaires.

5 - Loisirs:

- Bibliothèque: souhaiterait plus de "diversités récentes": donc va à Dinan.
- Fréquente la bibliothèque de Dinan.
- Utilise les services d'une autre bibliothèque
- A été voir, mais les livres ne sont pas intéressants; Accueil pas jeune...
- A d'autres moyens pour avoir des livres...
- Ne fréquente pas les services de loisirs car elle est seule.

6 - Environnement:

- Voisinage bruyant des salles.
- Il manque des espaces verts pour les enfants et les anciens.
- réfléchir aux pistes cyclables.
- Plainte au sujet de la destruction de la chapelle, du lavoir et de la fontaine dans le quartier du Vieux-Bourg.

7 - Divers:

- Subvention insuffisante pour l'association des AFN , par rapport à d'autres...
- il ne devrait pas y avoir de repas des anciens...
